

Presseveröffentlichung der

Arbeitslosenzahlen / ALG II-Empfänger

für den Landkreis Rotenburg (Wümme)

Juni 2024

1. Entwicklung der Arbeitslosigkeit

Im Vergleich zum Vormonat ist die Zahl der Arbeitslosen im SGB II-Bereich um 20 Personen gesunken. Während im Mai 2024 noch 2.188 Personen als arbeitslos gemeldet waren, ging die Zahl der Arbeitslosen im Juni 2024 auf 2.168 Personen zurück. Die Arbeitslosenquote im Landkreis Rotenburg (Wümme) im Rechtskreis SGB II liegt damit bei 2,3% (Vormonat: 2,3%; Vorjahr: 2,4%).

Diagramm 1: Entwicklung der Arbeitslosenquote im SGB II

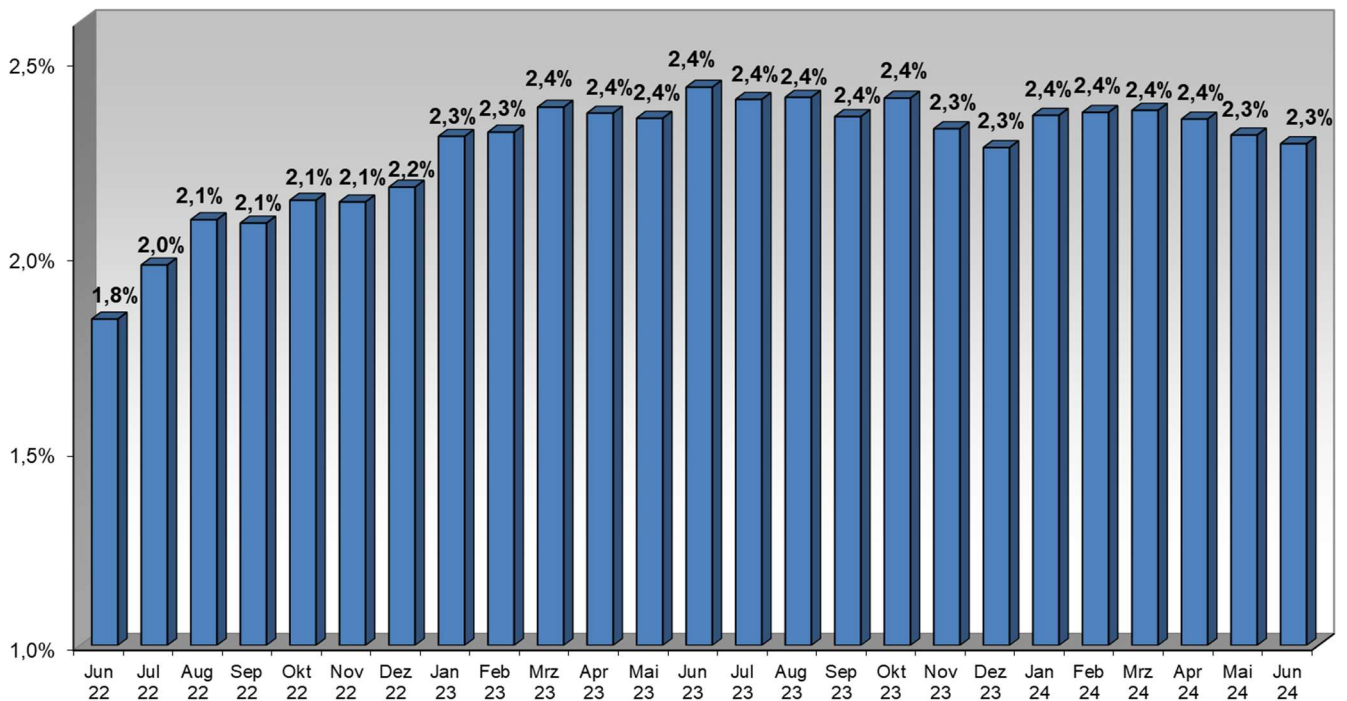
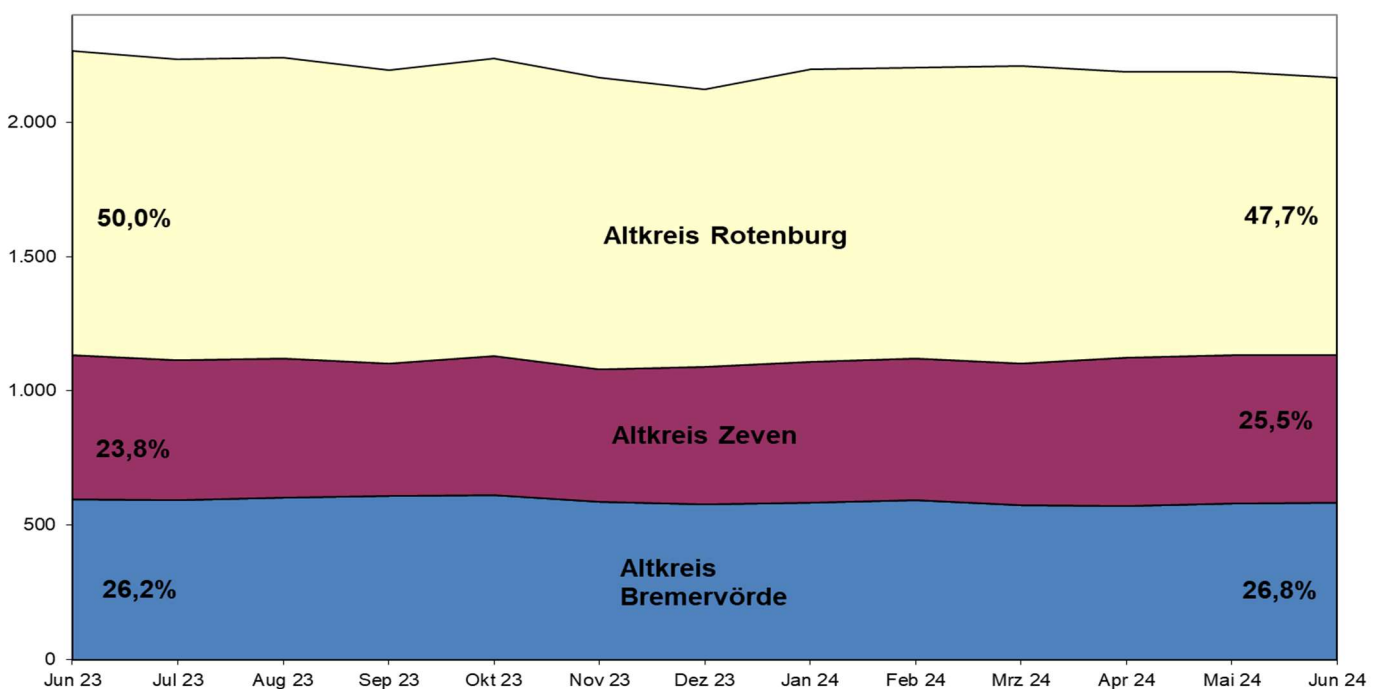


Diagramm 2: Entwicklung des Anteils der Arbeitslosen nach Altkreisen



* In Diagramm 1 werden die Arbeitslosenquoten exakt – d. h. ohne Rundung auf eine Nachkommastelle – dargestellt.

Diagramm 3: Entwicklung der Arbeitslosenzahl nach SGB II

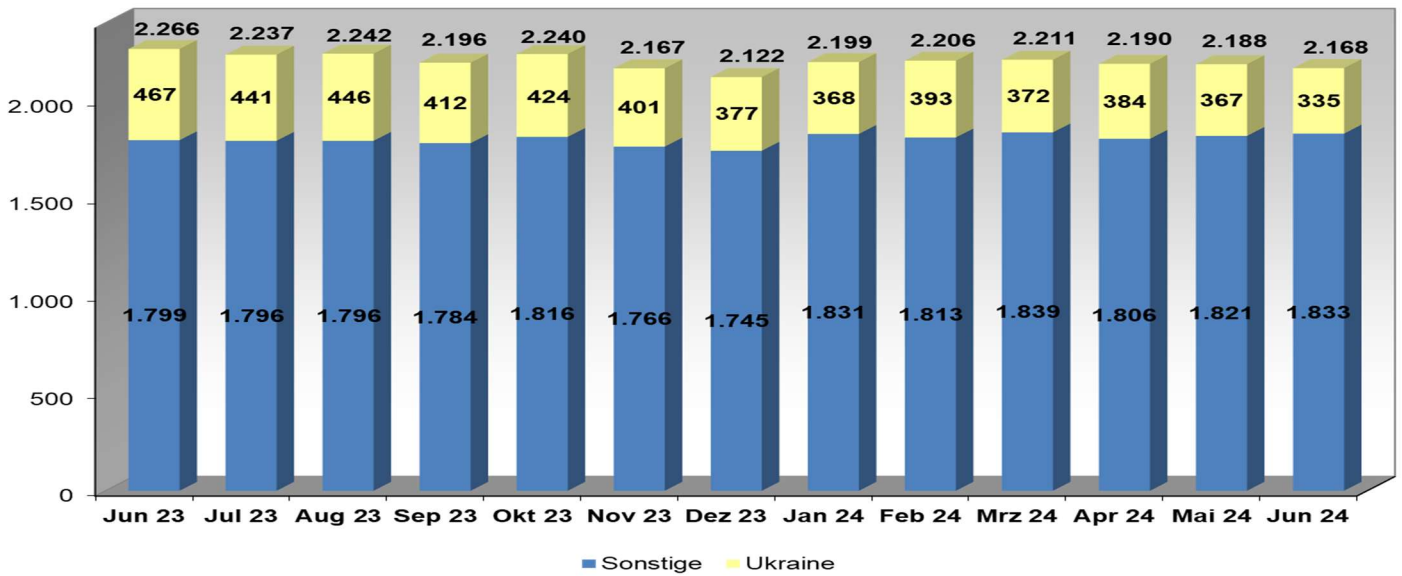


Diagramm 4: Entwicklung der Arbeitslosenzahl U25 nach SGB II

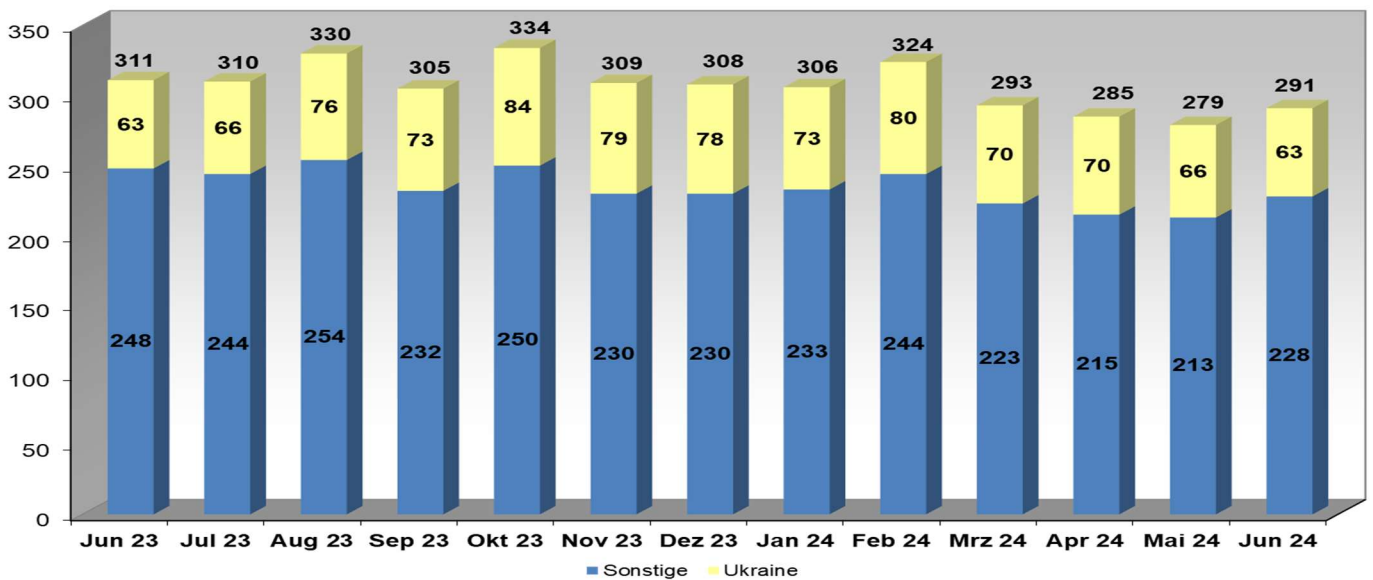
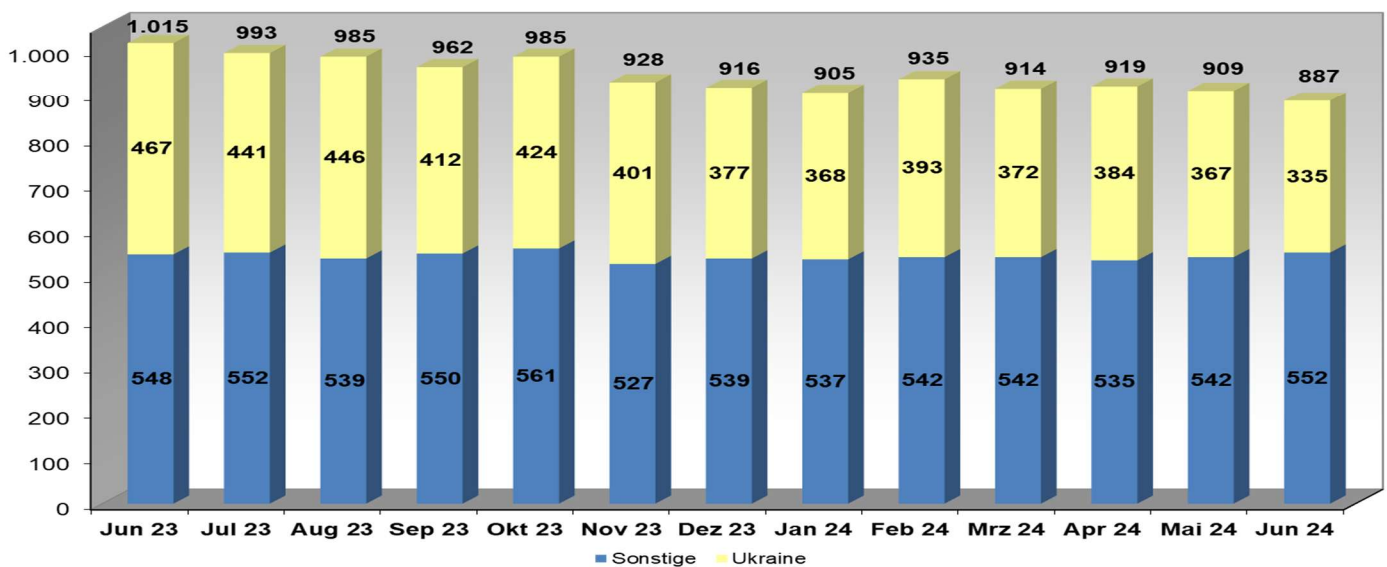


Diagramm 5: Entwicklung der Arbeitslosenzahl nach SGB II - Ausländer



2. Entwicklung der Anzahl der Teilnehmer an Maßnahmen

Diagramm 6: Teilnehmer an zentral organisierten Maßnahmen

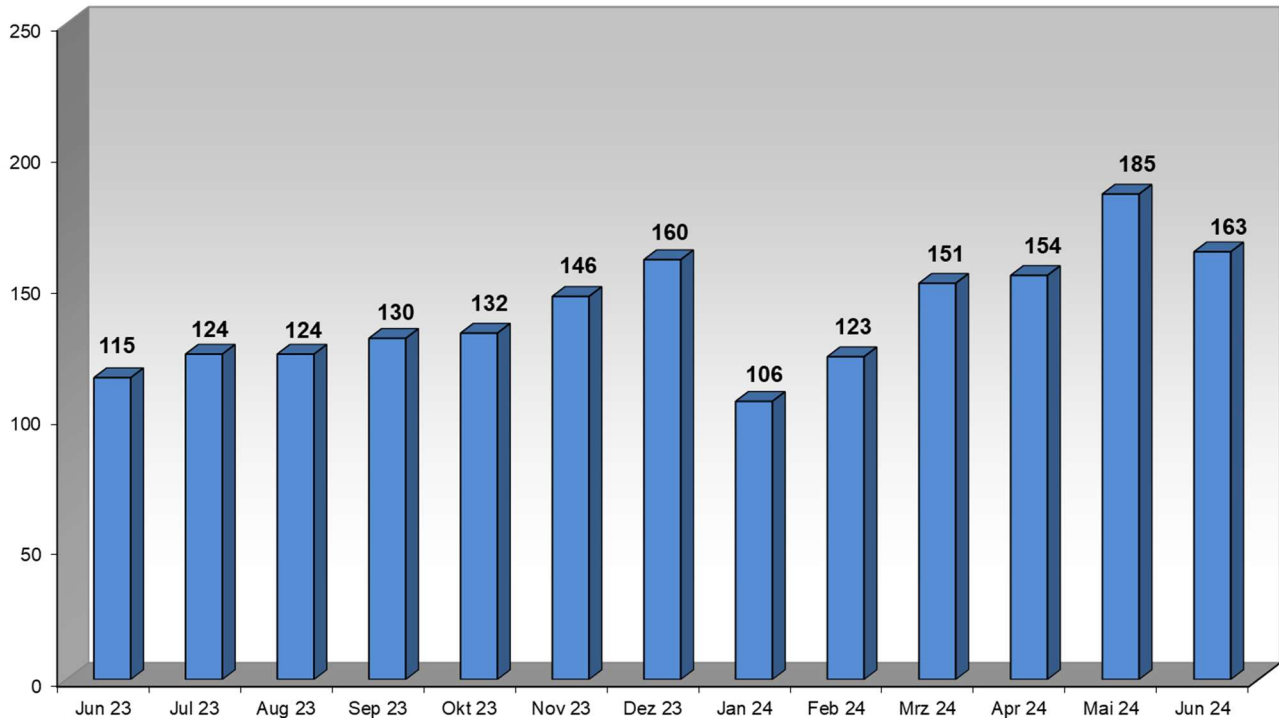
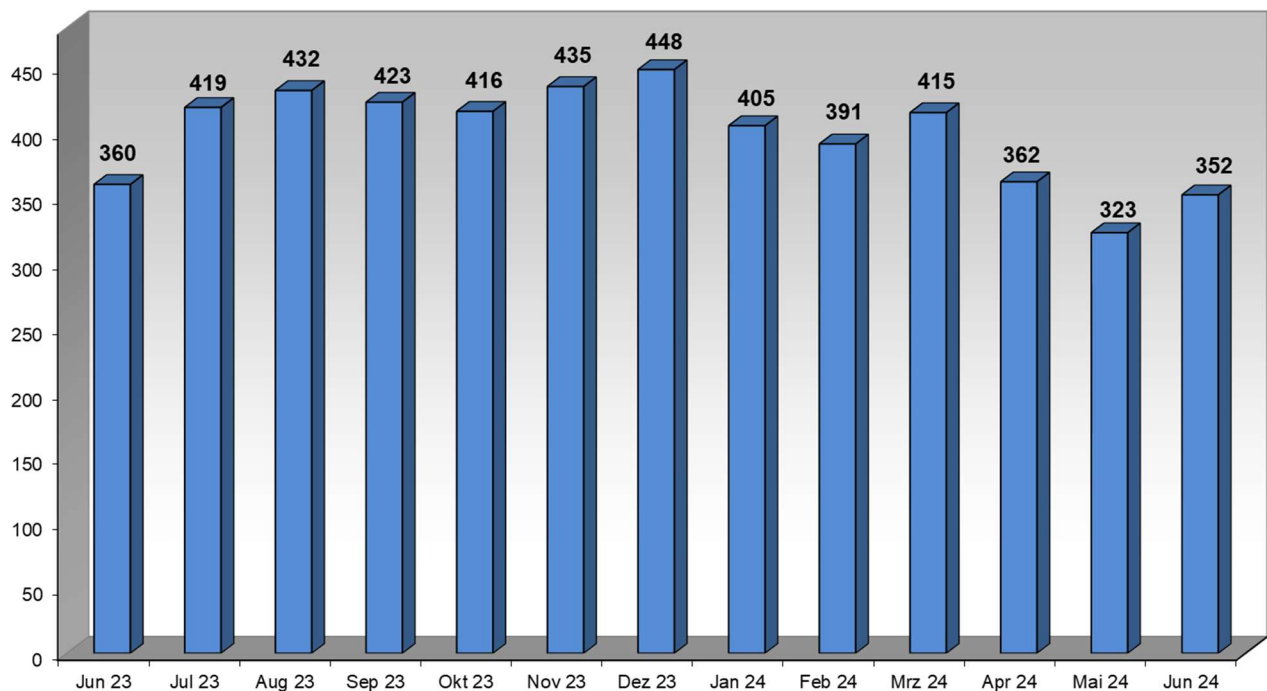


Diagramm 7: Teilnehmer an Beruflicher Weiterbildung, Ausbildung, Praktika und sonstige Maßnahmen



3. Entwicklung der Anzahl der Integrationen in den 1. Arbeitsmarkt

Diagramm 8: Abgänge in den 1. Arbeitsmarkt - differenziert nach geförderten und ungeforderten Integrationen

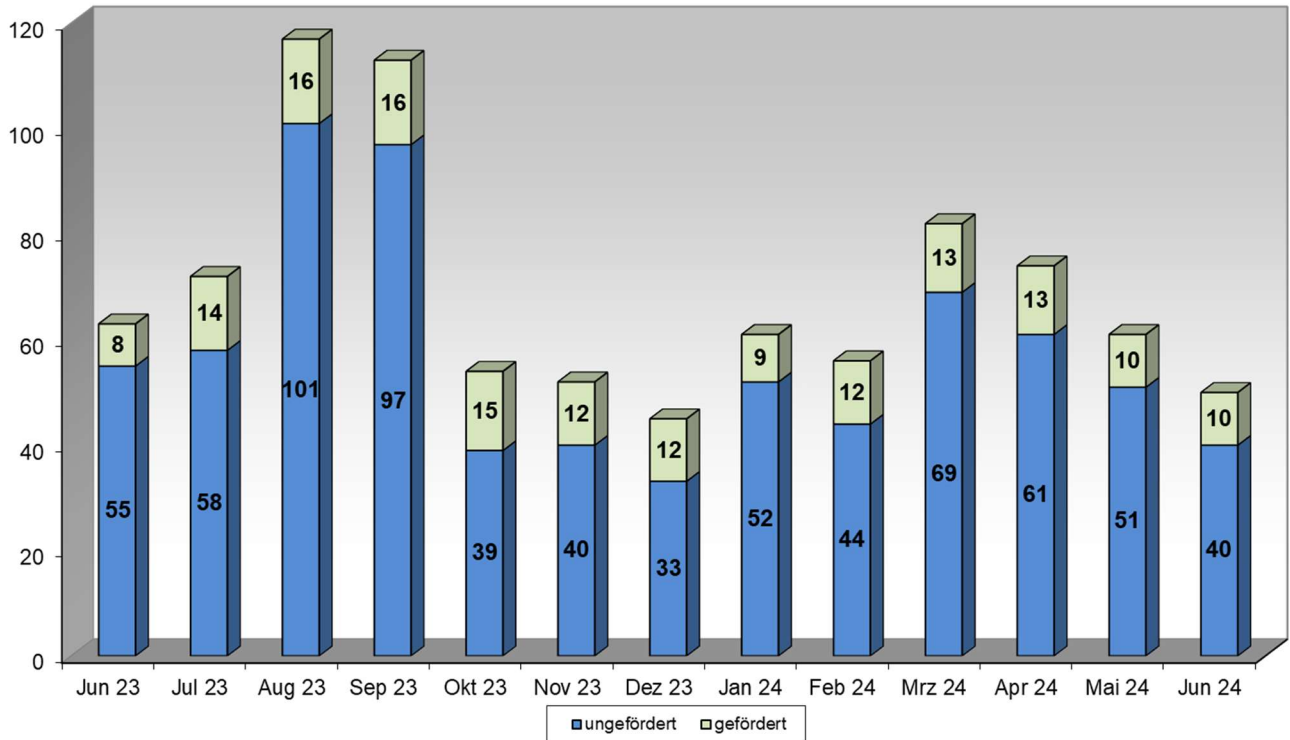
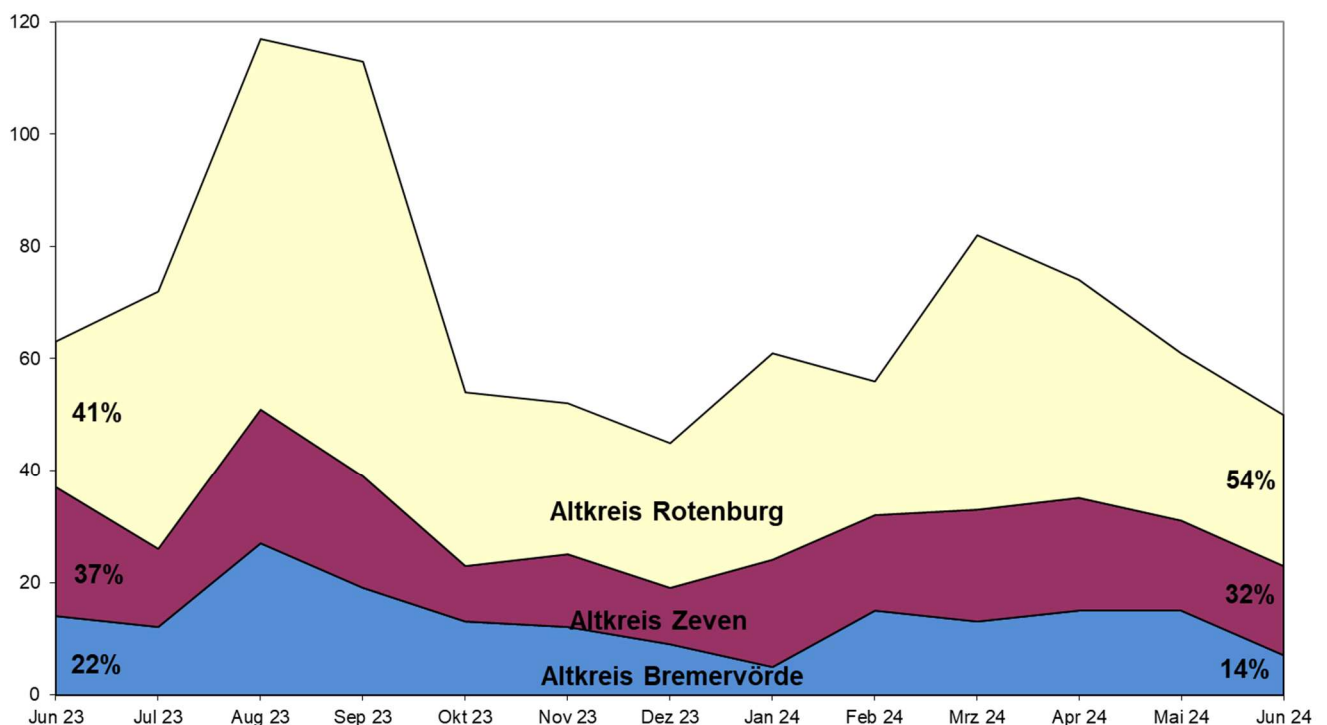


Diagramm 9: Entwicklung des Anteils der Integrationen in den 1. Arbeitsmarkt nach Altkreisen



4. Entwicklung der Zahl der erwerbsfähigen Leistungsberechtigten

Im Juni 2024 ist die Zahl der erwerbsfähigen Leistungsberechtigten gegenüber dem Vormonat um 50 Personen gesunken – sie liegt aktuell bei 4.487. Darin enthalten sind 739 Ukraine-Flüchtlinge. Die eLb-Quote (Zahl der erwerbsfähigen Leistungsberechtigten im SGB II-Bezug im Verhältnis zur Einwohnerzahl im Alter von 15 bis 65 Jahren) im Landkreis Rotenburg (Wümme) liegt bei 4,2%.

Diagramm 10: Entwicklung der Zahl der erwerbsfähigen Leistungsberechtigten

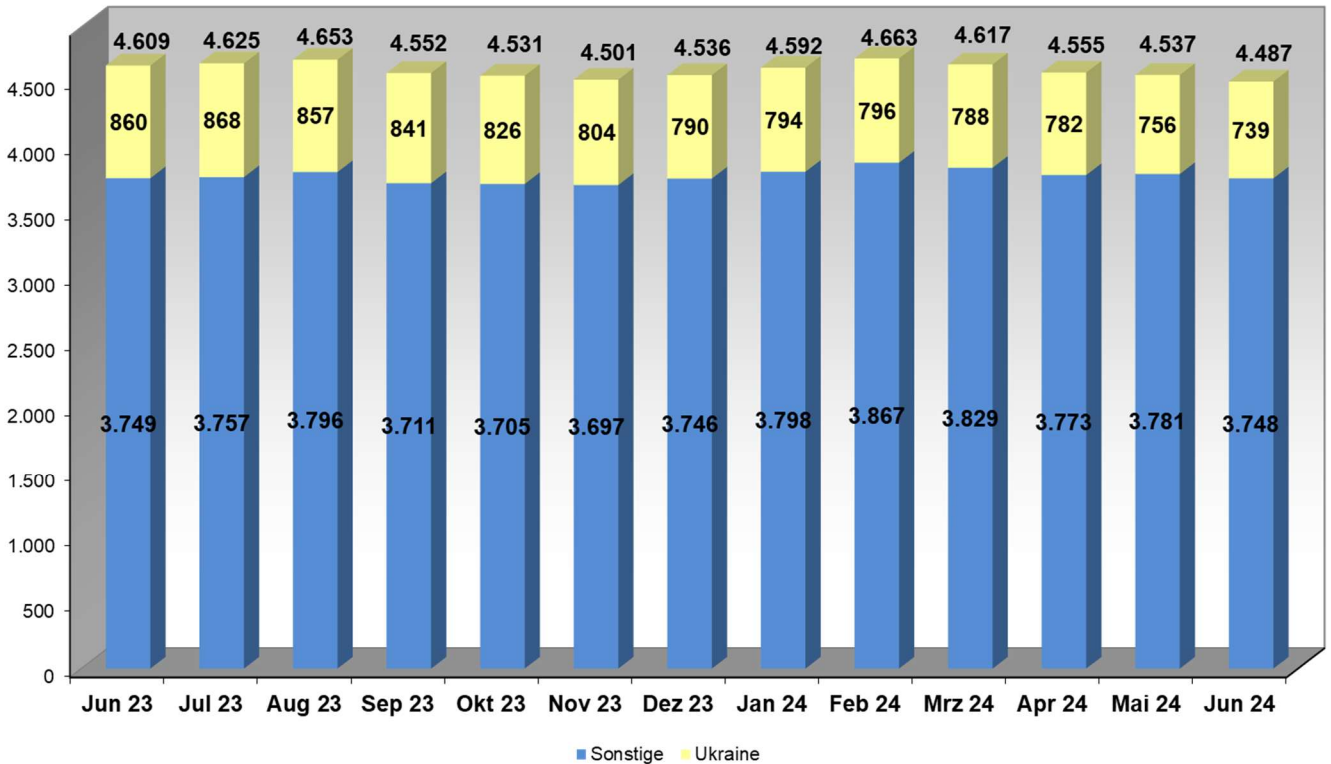
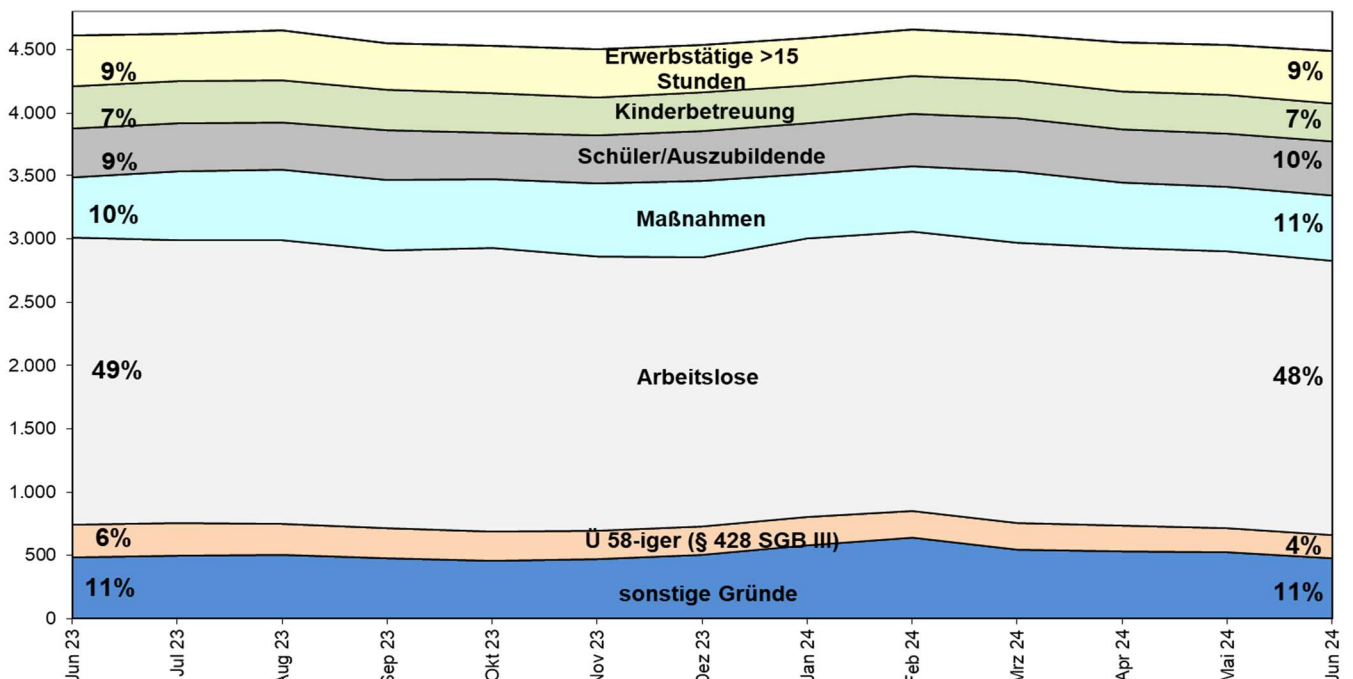
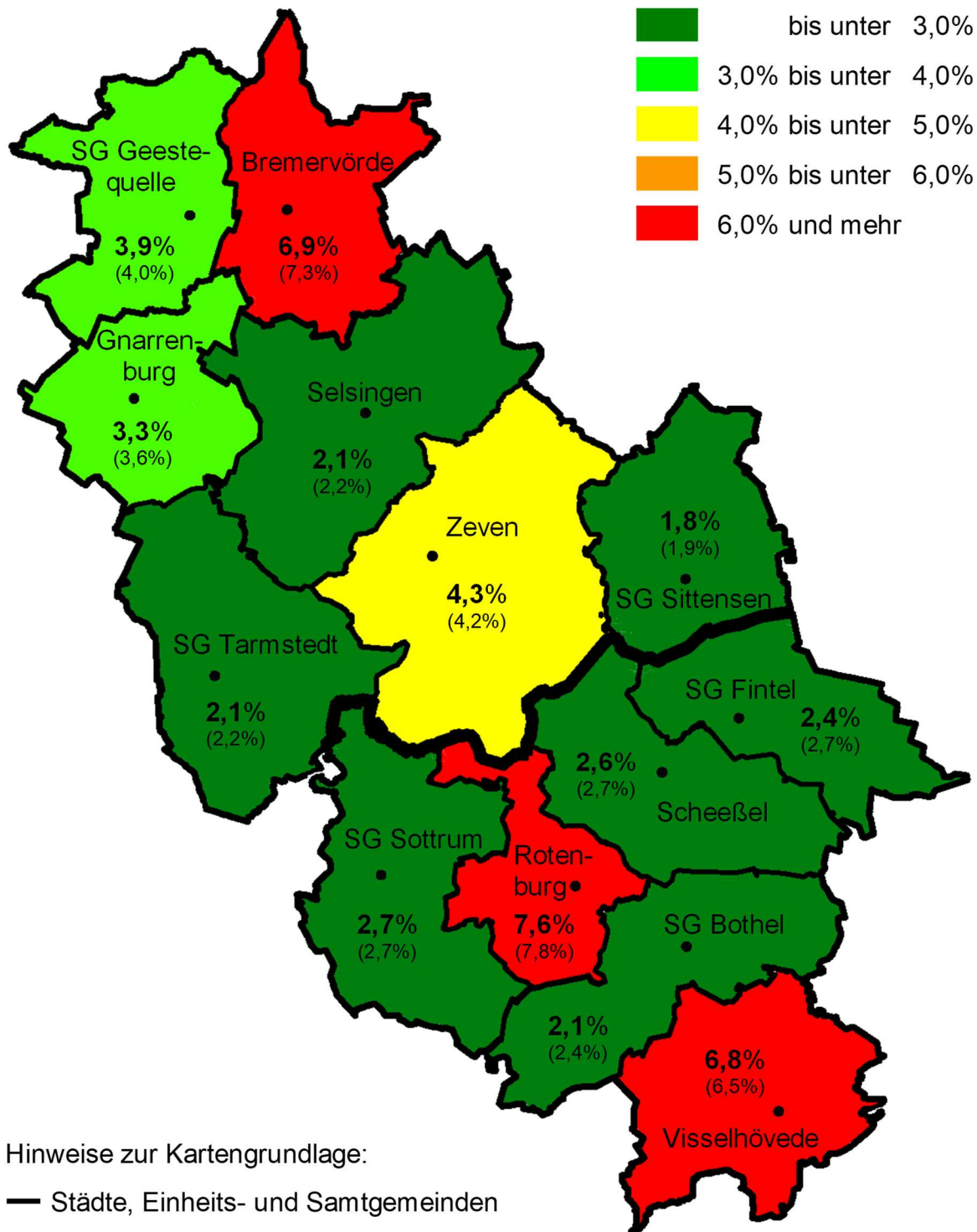


Diagramm 11: Entwicklung des Status der erwerbsfähigen Leistungsberechtigten



Karte: Erwerbsfähige Leistungsberechtigte (ELB) bezogen auf die Bevölkerung zwischen 15 und 65 Jahren je Gemeinde



Hinweise zur Kartengrundlage:

— Städte, Einheits- und Samtgemeinden

() Vorjahreswert

5. Entwicklung der Zahl der Bedarfsgemeinschaften

Die Zahl der **Bedarfsgemeinschaften** ist im Vergleich zum Vormonat um 62 Fälle gesunken, wobei die Zahl der „Flüchtlings-BG´s“ um 23 zurückgegangen ist und die Zahl der „sonstigen BG´s“ um 39 Fälle gesunken ist. Damit liegt die Zahl der Bedarfsgemeinschaften aktuell bei 3.251 (-1,9% zum Vormonat, -4,0% zum Vorjahr).

Diagramm 12: Entwicklung der Zahl der Bedarfsgemeinschaften

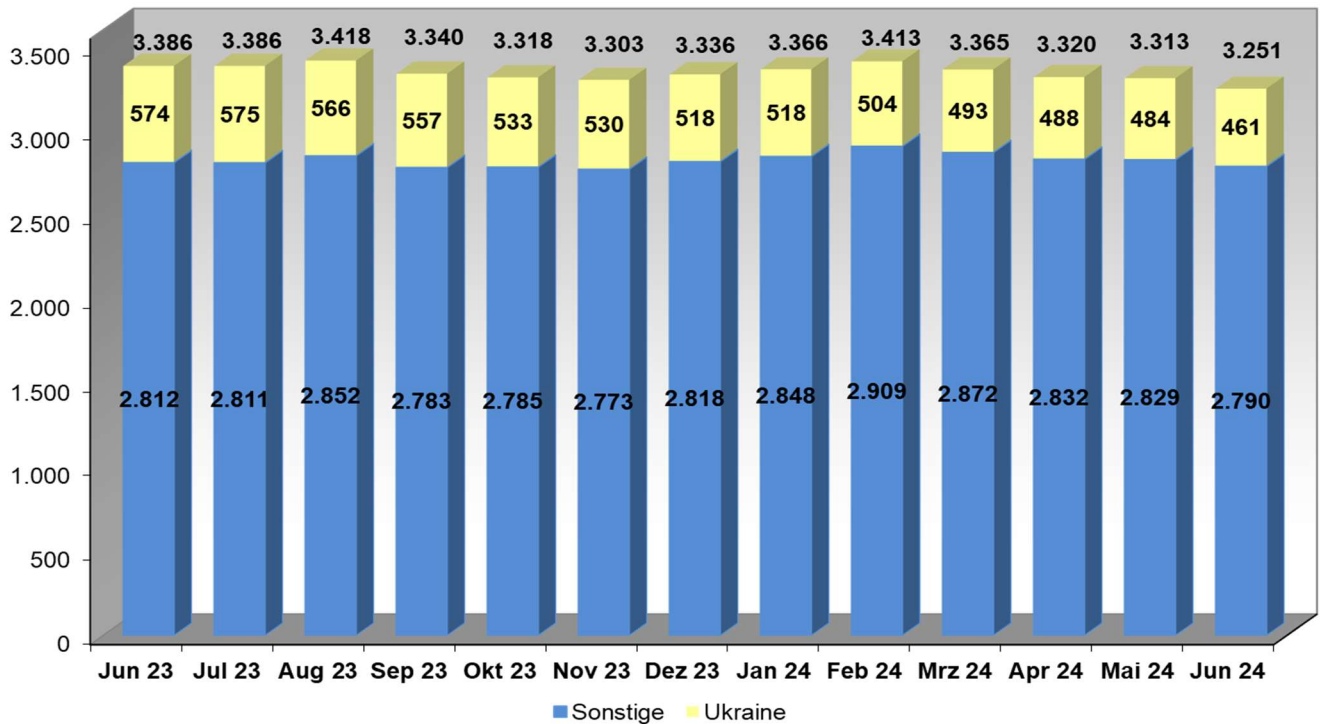


Diagramm 13: Zu- und Abgänge der Bedarfsgemeinschaften

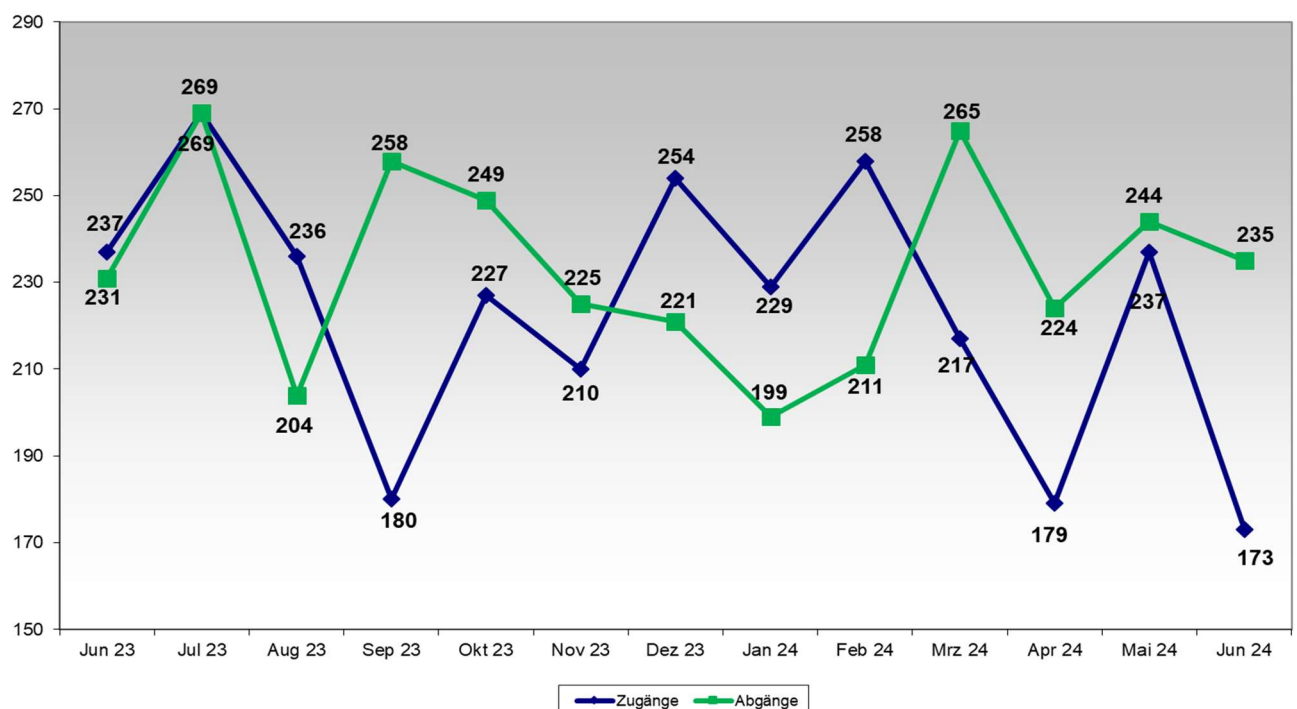


Diagramm 14: Kumulierte Zu- und Abgänge der Bedarfsgemeinschaften

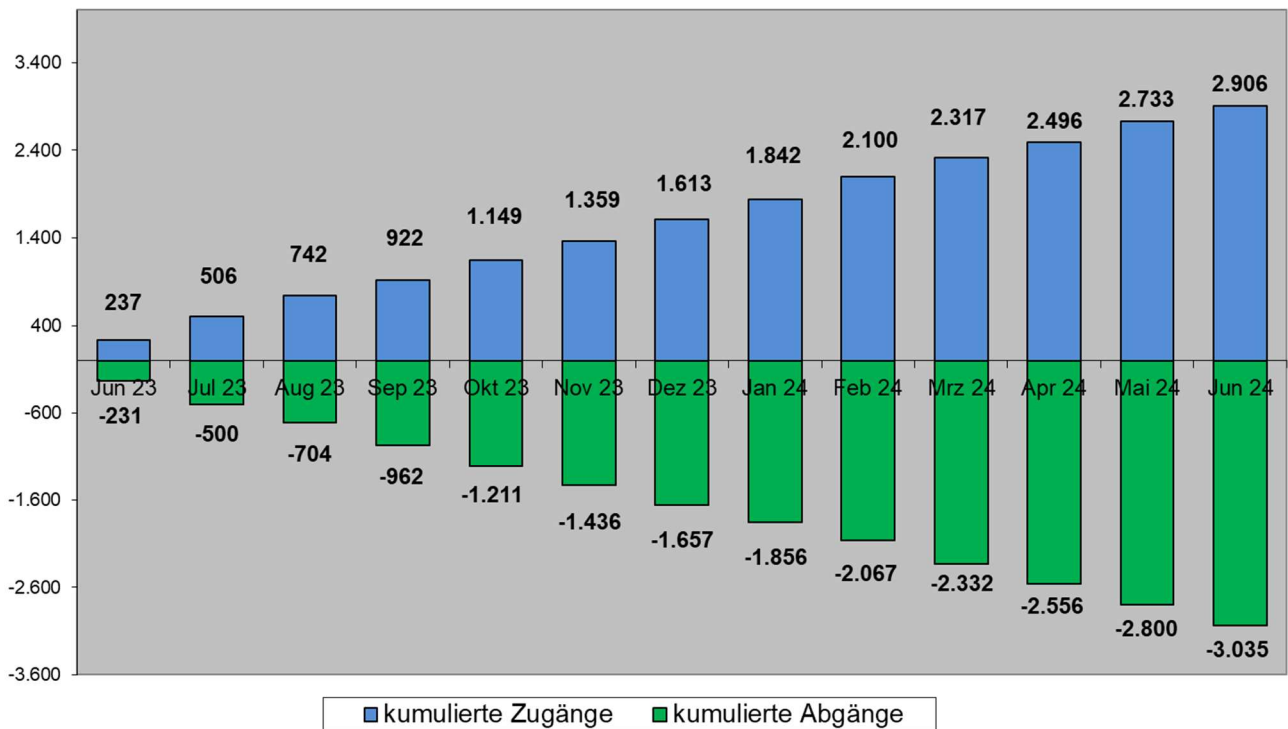
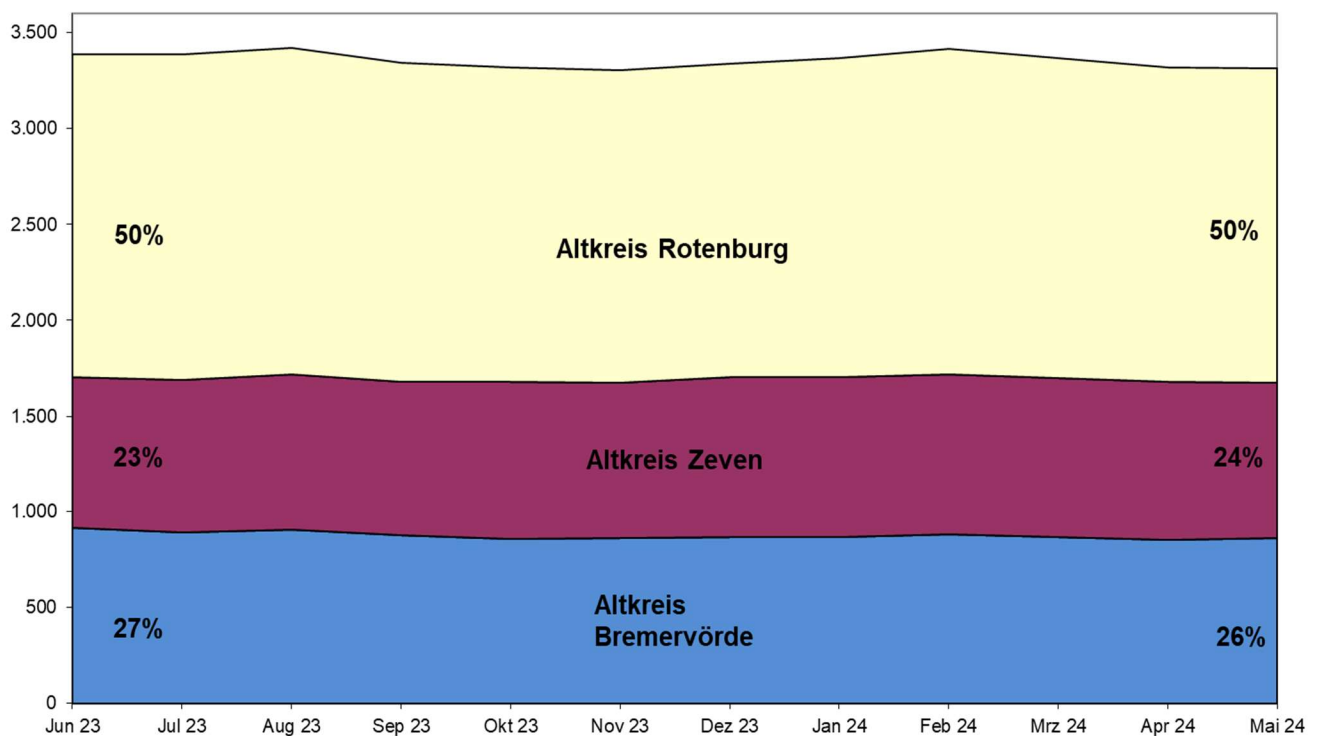


Diagramm 15: Entwicklung des Anteils der Bedarfsgemeinschaften nach Altkreisen



ANHANG

I. Zusammenfassende Übersicht zu den Struktur-, Aktivierungs- und Integrationskennzahlen

	Apr 24	Mai 24	Jun 24	Veränd. z. Vormonat	Jun 23	Veränd. z. Vorjahr	
Bedarfsgemeinschaften	3.320	3.313	3.251	-1,9%	3.386	-4,0%	
Erwerbsfähige Leistungsberechtigte (15 bis 65 Jahre)	4.555	4.537	4.487	-1,1%	4.609	-2,6%	
davon:							
weiblich	2.408	2.363	2.347	-1%	2.451	-4%	
männlich	2.147	2.174	2.140	-2%	2.158	-1%	
Ausländer	1.952	1.891	1.860	-2%	1.958	-5%	
15 bis unter 25 Jahre	962	946	936	-1%	958	-2%	
55 bis unter 65 Jahre	868	882	865	-2%	878	-1%	
abzgl. Schüler / Auszubildende	-	432	428	433	1%	393	10%
abzgl. Kinderbetreug./Pflege von Angehörigen	-	296	303	296	-2%	334	-11%
abzgl. Erw. erbstätige über 15 Stunden	-	384	396	414	5%	398	4%
abzgl. Personen nach § 53a Abs. 2 SGB II	-	203	191	186	-3%	259	-28%
abzgl. Sonstige Gründe (z. B. Krankheit)	-	534	523	475	-9%	484	-2%
Arbeitslosenzahl inkl. Maßnahmeteilnehmer	2.706	2.696	2.683	0%	2.741	-2%	
abzgl. Maßnahmeteilnehmer gem. § 16 SGB II	-	516	508	515	1%	475	8%
Arbeitslosenzahl	2.190	2.188	2.168	-0,9%	2.266	-4%	
davon:							
weiblich	1.043	1.048	1.023	-2%	1.118	-8%	
männlich	1.147	1.140	1.145	0%	1.148	0%	
Ausländer	919	909	887	-2%	1.015	-13%	
15 bis unter 25 Jahre	285	279	291	4%	311	-6%	
55 bis unter 65 Jahre	412	422	422	0%	356	19%	
Arbeitslosenquote SGB II	2,4%	2,3%	2,3%	-1%	2,4%	-6%	
Integrationen in den 1. Arbeitsmarkt - isoliert	74	61	50	-18%	63	-21%	
davon gefördert	13	10	10		8		
Integrationen in den 1. Arbeitsmarkt - kumuliert	273	334	384		357	8%	
davon gefördert	47	57	67		71	-6%	

II. Daten zu den Diagrammen

Diagramm 1: Arbeitslosenquoten SGB II der letzten 2 Jahre

Jun 22	Jul 22	Aug 22	Sep 22	Okt 22	Nov 22	Dez 22	Jan 24	Feb 23	Mrz 23	Apr 23	Mai 23	
1,8%	2,0%	2,1%	2,1%	2,1%	2,1%	2,2%	2,3%	2,3%	2,4%	2,4%	2,4%	
Jun 23	Jul 23	Aug 23	Sep 23	Okt 23	Nov 23	Dez 23	Jan 24	Feb 24	Mrz 24	Apr 24	Mai 24	Jun 24
2,4%	2,4%	2,4%	2,4%	2,4%	2,3%	2,3%	2,4%	2,4%	2,4%	2,4%	2,3%	102,3%

Diagramm 2: Entwicklung des Anteils der Arbeitslosen nach Altkreisen

	Jun 23	Jul 23	Aug 23	Sep 23	Okt 23	Nov 23	Dez 23	Jan 24	Feb 24	Mrz 24	Apr 24	Mai 24	Jun 24
Altkreis Bremervörde	593	590	599	605	610	584	576	582	590	573	569	577	580
Altkreis Zeven	539	524	520	498	521	495	513	526	531	529	554	556	553
Altkreis Rotenburg	1.134	1.123	1.123	1.093	1.109	1.088	1.033	1.091	1.085	1.109	1.067	1.055	1.034
Summe	2.266	2.237	2.242	2.196	2.240	2.167	2.122	2.199	2.206	2.211	2.190	2.188	2.167
Altkreis Bremervörde	26,2%	26,4%	26,7%	27,6%	27,2%	26,9%	27,1%	26,5%	26,7%	25,9%	26,0%	26,4%	26,8%
Altkreis Zeven	23,8%	23,4%	23,2%	22,7%	23,3%	22,8%	24,2%	23,9%	24,1%	23,9%	25,3%	25,4%	25,5%
Altkreis Rotenburg	50,0%	50,2%	50,1%	49,8%	49,5%	50,2%	48,7%	49,6%	49,2%	50,2%	48,7%	48,2%	47,7%
Summe	100,0%	100,0%	100,0%	100,0%	100,0%	100,0%	100,0%	100,0%	100,0%	100,0%	100,0%	100,0%	100,0%

Diagramm 3: Entwicklung der Arbeitslosenzahl nach SGB II

Jun 23	Jul 23	Aug 23	Sep 23	Okt 23	Nov 23	Dez 23	Jan 24	Feb 24	Mrz 24	Apr 24	Mai 24	Jun 24
2.266	2.237	2.242	2.196	2.240	2.167	2.122	2.199	2.206	2.211	2.190	2.188	2.167

Diagramm 4: Entwicklung der Arbeitslosenzahl U25 nach SGB II

Jun 23	Jul 23	Aug 23	Sep 23	Okt 23	Nov 23	Dez 23	Jan 24	Feb 24	Mrz 24	Apr 24	Mai 24	Jun 24
311	310	330	305	334	309	308	306	324	293	285	279	291

Diagramm 5: Entwicklung der Arbeitslosenzahl SGB II - Ausländer

Jun 23	Jul 23	Aug 23	Sep 23	Okt 23	Nov 23	Dez 23	Jan 24	Feb 24	Mrz 24	Apr 24	Mai 24	Jun 24
1.015	993	985	962	985	928	916	905	935	914	919	909	887

Diagramm 6: Teilnehmer an zentral organisierten Maßnahmen

Jun 23	Jul 23	Aug 23	Sep 23	Okt 23	Nov 23	Dez 23	Jan 24	Feb 24	Mrz 24	Apr 24	Mai 24	Jun 24
115	124	124	130	132	146	160	106	123	151	154	185	163

Diagramm 7: Teilnehmer an beruflicher Weiterbildung, Ausbildung, Praktika und sonstigen Maßnahmen

Jun 23	Jul 23	Aug 23	Sep 23	Okt 23	Nov 23	Dez 23	Jan 24	Feb 24	Mrz 24	Apr 24	Mai 24	Jun 24
360	419	432	423	416	435	448	405	391	415	362	323	352

Diagramm 8: Abgänge in den 1. Arbeitsmarkt - differenziert nach geförderten und ungeförderten Integrationen (inkl. Ausbildung)

	Jun 23	Jul 23	Aug 23	Sep 23	Okt 23	Nov 23	Dez 23	Jan 24	Feb 24	Mrz 24	Apr 24	Mai 24	Jun 24
gefördert	8	14	16	16	15	12	12	9	12	13	13	10	10
ungefördert	55	58	101	97	39	40	33	52	44	69	61	51	40

Diagramm 9: Entwicklung des Anteils der Integrationen in den 1. Arbeitsmarkt nach Altkreisen

	Jun 23	Jul 23	Aug 23	Sep 23	Okt 23	Nov 23	Dez 23	Jan 24	Feb 24	Mrz 24	Apr 24	Mai 24	Jun 24
Altkreis Bremervörde	14	12	27	19	13	12	9	5	15	13	15	15	7
Altkreis Zeven	23	14	24	20	10	13	10	19	17	20	20	16	16
Altkreis Rotenburg	26	46	66	74	31	27	26	37	24	49	39	30	27
Summe	63	72	117	113	54	52	45	61	56	82	74	61	50
Altkreis Bremervörde	22%	17%	23%	17%	24%	23%	20%	8%	27%	16%	20%	25%	14%
Altkreis Zeven	37%	19%	21%	18%	19%	25%	22%	31%	30%	24%	27%	26%	32%
Altkreis Rotenburg	41%	64%	56%	65%	57%	52%	58%	61%	43%	60%	53%	49%	54%
Summe	100%	100%	100%	100%	100%	100%	100%	100%	100%	100%	100%	100%	100%

Diagramm 10: Entwicklung der Anzahl der erwerbsfähigen Leistungsberechtigten

Jun 23	Jul 23	Aug 23	Sep 23	Okt 23	Nov 23	Dez 23	Jan 24	Feb 24	Mrz 24	Apr 24	Mai 24	Jun 24
4.609	4.625	4.653	4.552	4.531	4.501	4.536	4.592	4.663	4.617	4.555	4.537	4.487

Diagramm 11: Entwicklung des Status der erwerbsfähigen Leistungsberechtigten

	Jun 23	Jul 23	Aug 23	Sep 23	Okt 23	Nov 23	Dez 23	Jan 24	Feb 24	Mrz 24	Apr 24	Mai 24	Jun 24
sonstige Gründe	484	498	508	478	458	470	506	582	642	546	534	523	475
Ü 58-iger (§ 428 SGB III)	259	255	241	237	228	223	225	221	211	209	203	191	186
Arbeitslose	2.266	2.237	2.242	2.196	2.240	2.167	2.122	2.199	2.206	2.211	2.190	2.188	2.168
Maßnahmen	475	543	556	553	548	581	608	511	514	566	516	508	515
Schüler/Auszubildende	393	389	382	404	369	384	401	410	422	431	432	428	433
Kinderbetreuung	334	328	330	318	314	297	299	295	297	295	296	303	296
Erwerbstätige >15 Stunden	398	375	394	366	374	379	375	374	371	359	384	396	414
Summe:	4.609	4.625	4.653	4.552	4.531	4.501	4.536	4.592	4.663	4.617	4.555	4.537	4.487
sonstige Gründe	11%	11%	11%	11%	10%	10%	11%	13%	14%	12%	12%	12%	11%
Ü 58-iger (§ 428 SGB III)	6%	6%	5%	5%	5%	5%	5%	5%	5%	5%	4%	4%	4%
Arbeitslose	49%	48%	48%	48%	49%	48%	47%	48%	47%	48%	48%	48%	48%
Maßnahmen	10%	12%	12%	12%	12%	13%	13%	11%	11%	12%	11%	11%	11%
Schüler/Auszubildende	9%	8%	8%	9%	8%	9%	9%	9%	9%	9%	9%	9%	10%
Kinderbetreuung	7%	7%	7%	7%	7%	7%	7%	6%	6%	6%	6%	7%	7%
Erwerbstätige >15 Stunden	9%	8%	8%	8%	8%	8%	8%	8%	8%	8%	8%	9%	9%
Summe	100%	100%	100%	100%	100%	100%	100%	100%	100%	100%	100%	100%	100%

Diagramm 12: Entwicklung der Anzahl der Bedarfsgemeinschaften

	Jun 23	Jul 23	Aug 23	Sep 23	Okt 23	Nov 23	Dez 23	Jan 24	Feb 24	Mrz 24	Apr 24	Mai 24	Jun 24
	3.386	3.386	3.418	3.340	3.318	3.303	3.336	3.366	3.413	3.365	3.320	3.313	3.251

Diagramm 13: Zu- und Abgänge der Bedarfsgemeinschaften

	Jun 23	Jul 23	Aug 23	Sep 23	Okt 23	Nov 23	Dez 23	Jan 24	Feb 24	Mrz 24	Apr 24	Mai 24	Jun 24
Zugänge	237	269	236	180	227	210	254	229	258	217	179	237	173
Abgänge	231	269	204	258	249	225	221	199	211	265	224	244	235

Zugangsquote

Abgangsquote

Diagramm 14: Kumulierte Zu- und Abgänge der Bedarfsgemeinschaften

	Jun 23	Jul 23	Aug 23	Sep 23	Okt 23	Nov 23	Dez 23	Jan 24	Feb 24	Mrz 24	Apr 24	Mai 24	Jun 24
kumulierte Zugänge	237	506	742	922	1.149	1.359	1.613	1.842	2.100	2.317	2.496	2.733	2.906
kumulierte Abgänge	-231	-500	-704	-962	-1.211	-1.436	-1.657	-1.856	-2.067	-2.332	-2.556	-2.800	-3.035

Diagramm 15: Entwicklung des Anteils der Bedarfsgemeinschaften nach Altkreisen

	Jun 23	Jul 23	Aug 23	Sep 23	Okt 23	Nov 23	Dez 23	Jan 24	Feb 24	Mrz 24	Apr 24	Mai 24	Jun 24
Altkreis Bremenvörde	914	889	904	873	856	859	867	867	882	864	852	862	847
Altkreis Zeven	792	801	815	806	825	814	838	835	837	834	826	813	796
Altkreis Rotenburg	1.680	1.696	1.699	1.661	1.637	1.630	1.631	1.664	1.694	1.667	1.642	1.638	1.608
Summe	3.386	3.386	3.418	3.340	3.318	3.303	3.336	3.366	3.413	3.365	3.320	3.313	3.251
Altkreis Bremenvörde	27,0%	26,3%	26,4%	26,1%	25,8%	26,0%	26,0%	25,8%	25,8%	25,7%	25,7%	26,0%	26,1%
Altkreis Zeven	23,4%	23,7%	23,8%	24,1%	24,9%	24,6%	25,1%	24,8%	24,5%	24,8%	24,9%	24,5%	24,5%
Altkreis Rotenburg	49,6%	50,1%	49,7%	49,7%	49,3%	49,3%	48,9%	49,4%	49,6%	49,5%	49,5%	49,4%	49,5%
Summe	100,0%	100,0%	100,0%	100,0%	100,0%	100,0%	100,0%	100,0%	100,0%	100,0%	100,0%	100,0%	100,0%

Karte: Erwerbsfähige Leistungsberechtigte (ELB) bezogen auf die Bevölkerung zwischen 15 und 65 Jahren je Gemeinde

	IST 2024			Vorjahr 2023			Vormonat		
	ELB	Einwoh- ner zw. 15-65 J.	elb- Quote	ELB	Einwoh- ner zw. 15-65 J.	elb- Quote	ELB	Einwoh- ner zw. 15-65 J.	elb- Quote
	Jun 24	2024	Jun 24	Jun 23	2023	Jun 23	Mai 24	2024	Mai 24
	18		18	6		6	17		17
Bothel	116	5.416	2,1%	132	5.389	2,4%	119	5.416	2,2%
Bremenvörde	818	11.926	6,9%	866	11.982	7,2%	824	11.926	6,9%
Fintel	118	4.846	2,4%	132	4.747	2,8%	132	4.846	2,7%
Geestequelle	163	4.216	3,9%	167	4.269	3,9%	170	4.216	4,0%
Gnarrenburg	199	6.067	3,3%	221	5.997	3,7%	198	6.067	3,3%
Rotenburg	1.077	14.105	7,6%	1.104	13.825	8,0%	1.088	14.105	7,7%
Scheeßel	221	8.598	2,6%	234	8.612	2,7%	228	8.598	2,7%
Selsingen	138	6.480	2,1%	141	6.371	2,2%	136	6.480	2,1%
Sittensen	133	7.354	1,8%	140	7.251	1,9%	143	7.354	1,9%
Sottrum	253	9.472	2,7%	256	9.476	2,7%	250	9.472	2,6%
Tarmstedt	147	7.109	2,1%	159	7.050	2,3%	143	7.109	2,0%
Visselhövede	452	6.670	6,8%	436	6.480	6,7%	453	6.670	6,8%
Zeven	652	15.172	4,3%	633	15.011	4,2%	653	15.172	4,3%
SUMME	4.487	107.431	4,2%	4.621	106.460	4,3%	4.537	107.431	4,2%