

**Presseveröffentlichung der**

**Arbeitslosenzahlen / ALG II-Empfänger**

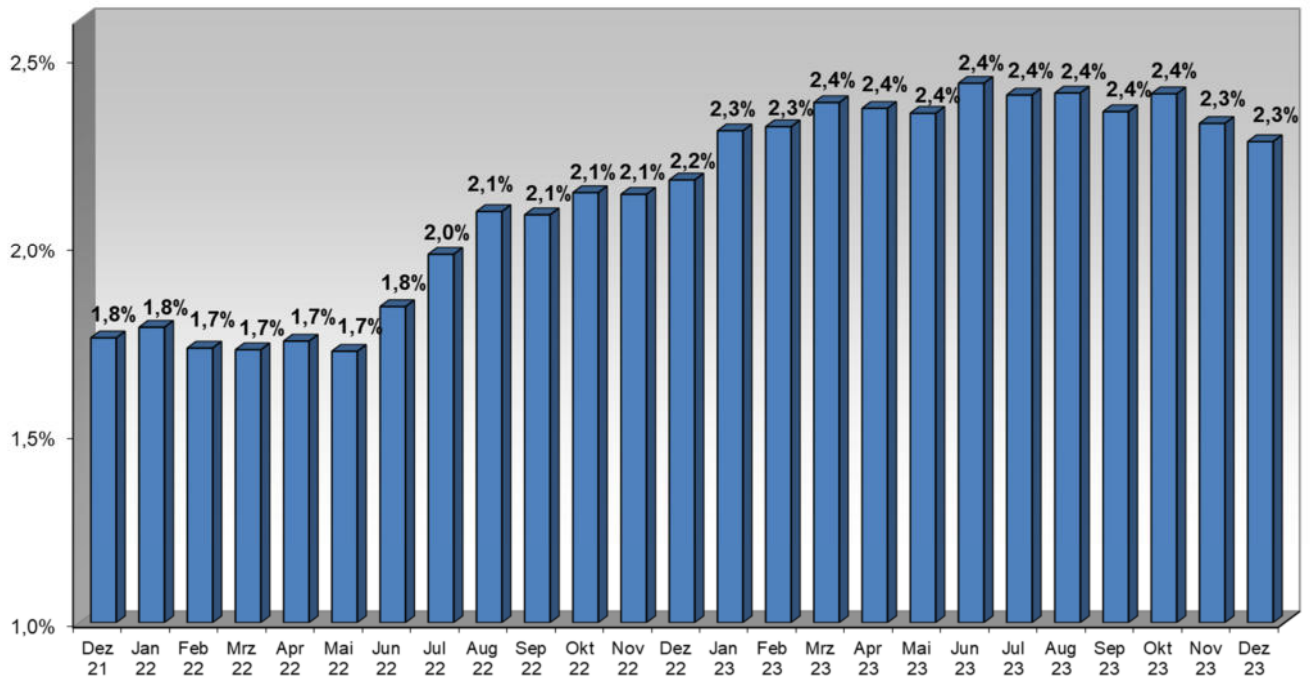
**für den Landkreis Rotenburg (Wümme)**

**Dezember 2023**

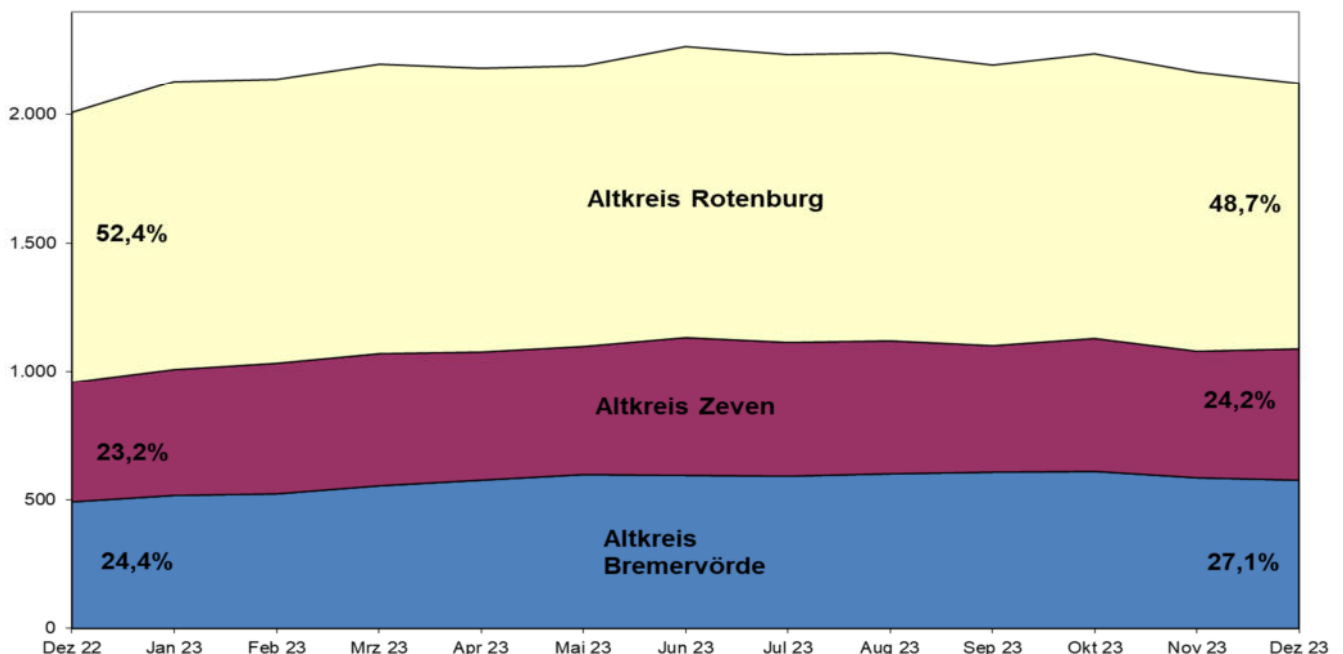
## 1. Entwicklung der Arbeitslosigkeit

Im Vergleich zum Vormonat ist die Zahl der Arbeitslosen im SGB II-Bereich im Dezember 2023 um 45 Personen gesunken. Während im November 2023 noch 2.167 Personen als arbeitslos gemeldet waren, sank die Zahl der Arbeitslosen im Dezember 2023 auf 2.122 Personen. Die Arbeitslosenquote im Landkreis Rotenburg (Wümme) im Rechtskreis SGB II liegt damit bei 2,3% (Vormonat: 2,3%; Vorjahr: 2,2%).

**Diagramm 1: Entwicklung der Arbeitslosenquote im SGB II**

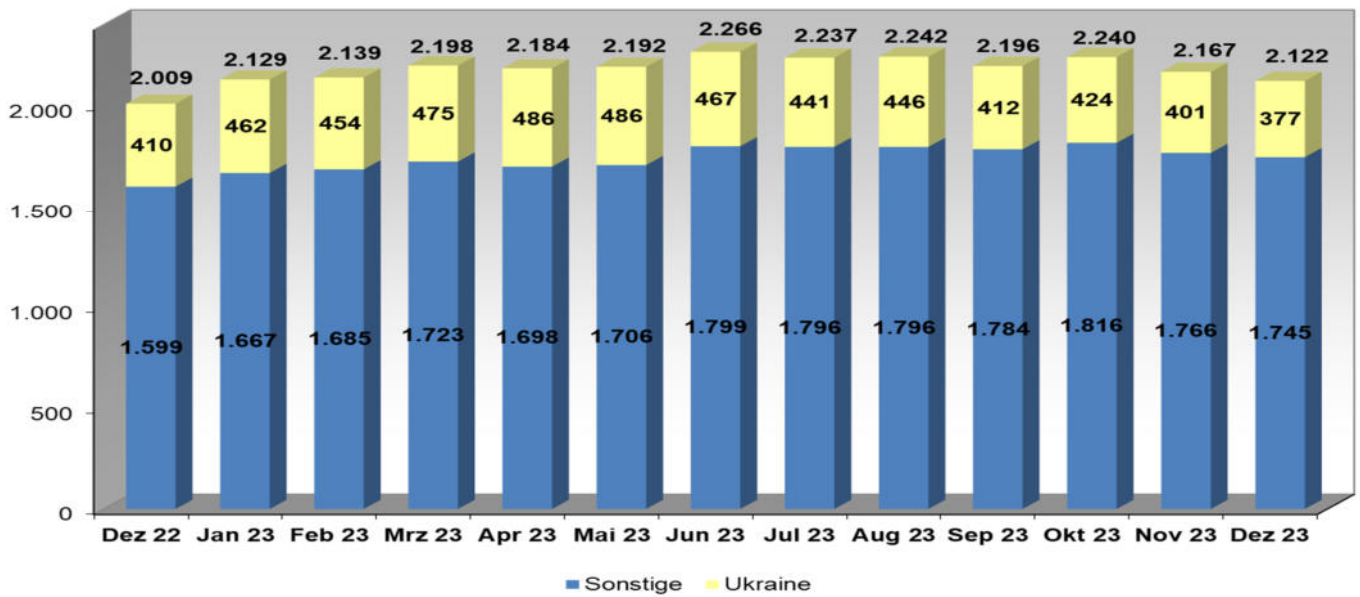


**Diagramm 2: Entwicklung des Anteils der Arbeitslosen nach Altkreisen**

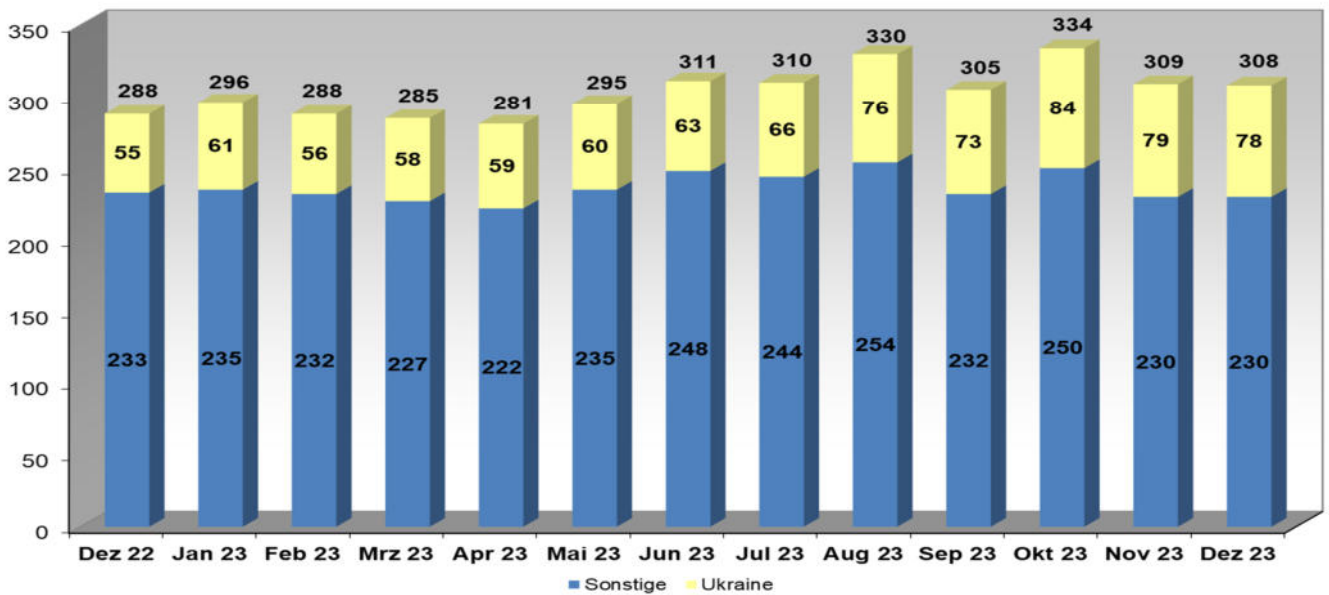


\* In Diagramm 1 werden die Arbeitslosenquoten exakt – d. h. ohne Rundung auf eine Nachkommastelle – dargestellt.

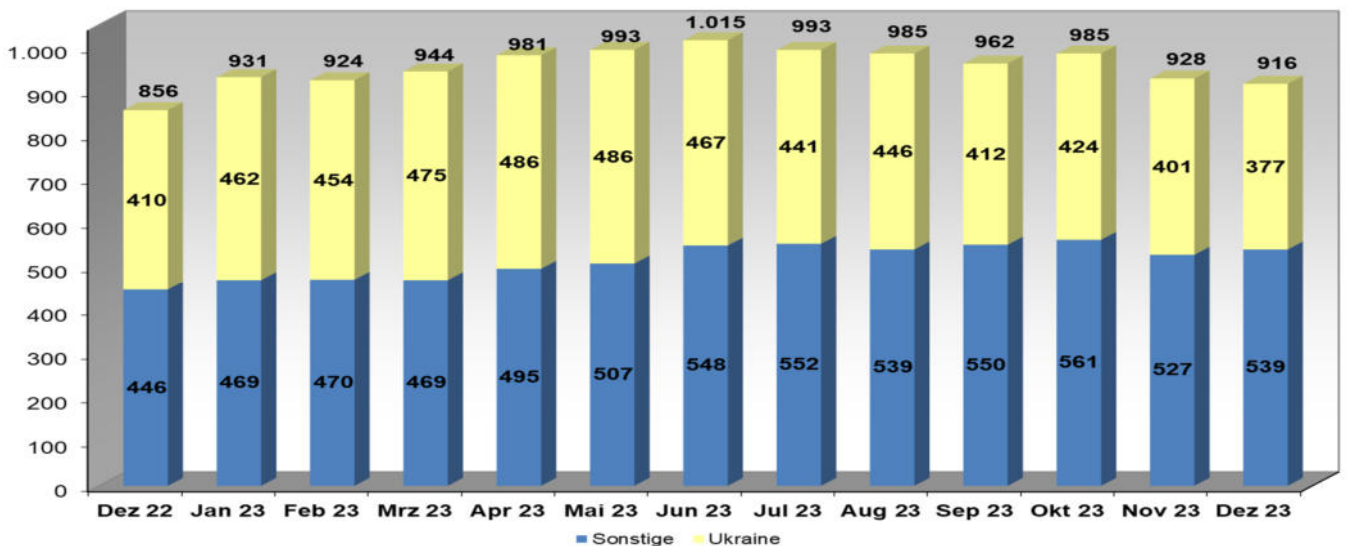
**Diagramm 3: Entwicklung der Arbeitslosenzahl nach SGB II**



**Diagramm 4: Entwicklung der Arbeitslosenzahl U25 nach SGB II**



**Diagramm 5: Entwicklung der Arbeitslosenzahl nach SGB II - Ausländer**



## 2. Entwicklung der Anzahl der Teilnehmer an Maßnahmen

Diagramm 6: Teilnehmer an zentral organisierten Maßnahmen

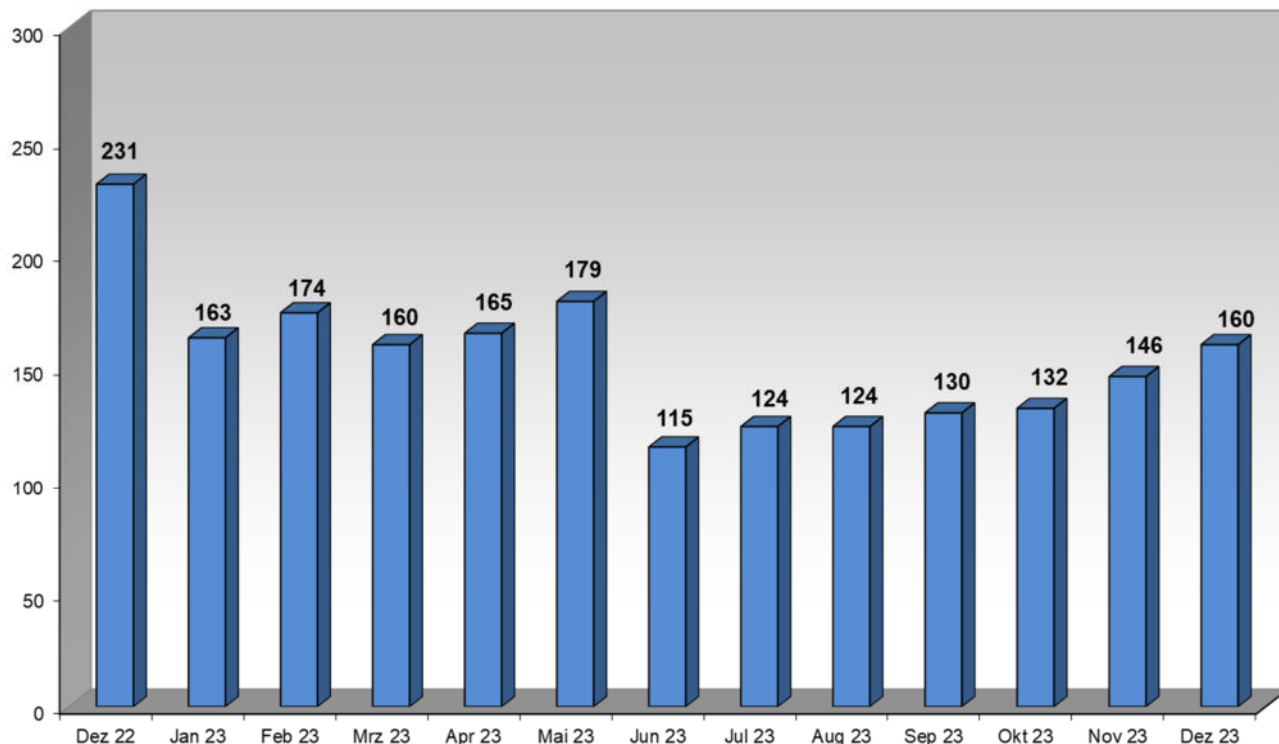
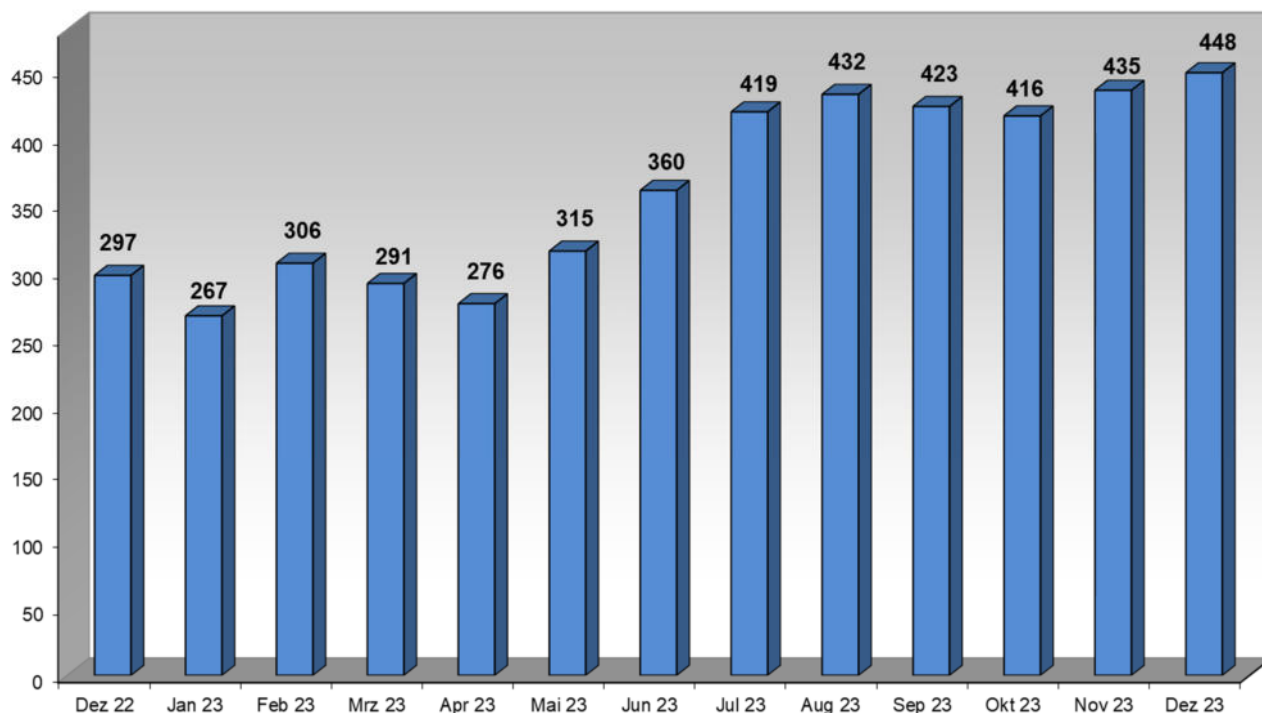
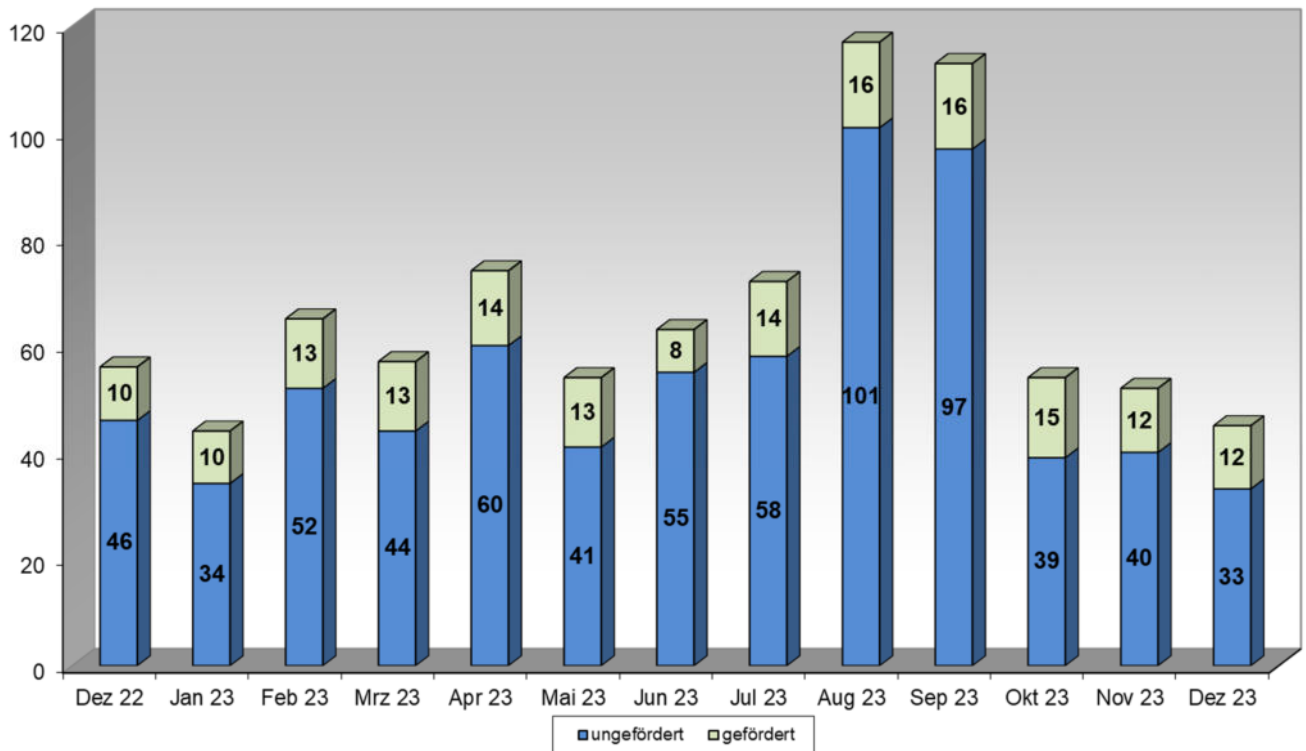


Diagramm 7: Teilnehmer an Beruflicher Weiterbildung, Ausbildung, Praktika und sonstige Maßnahmen

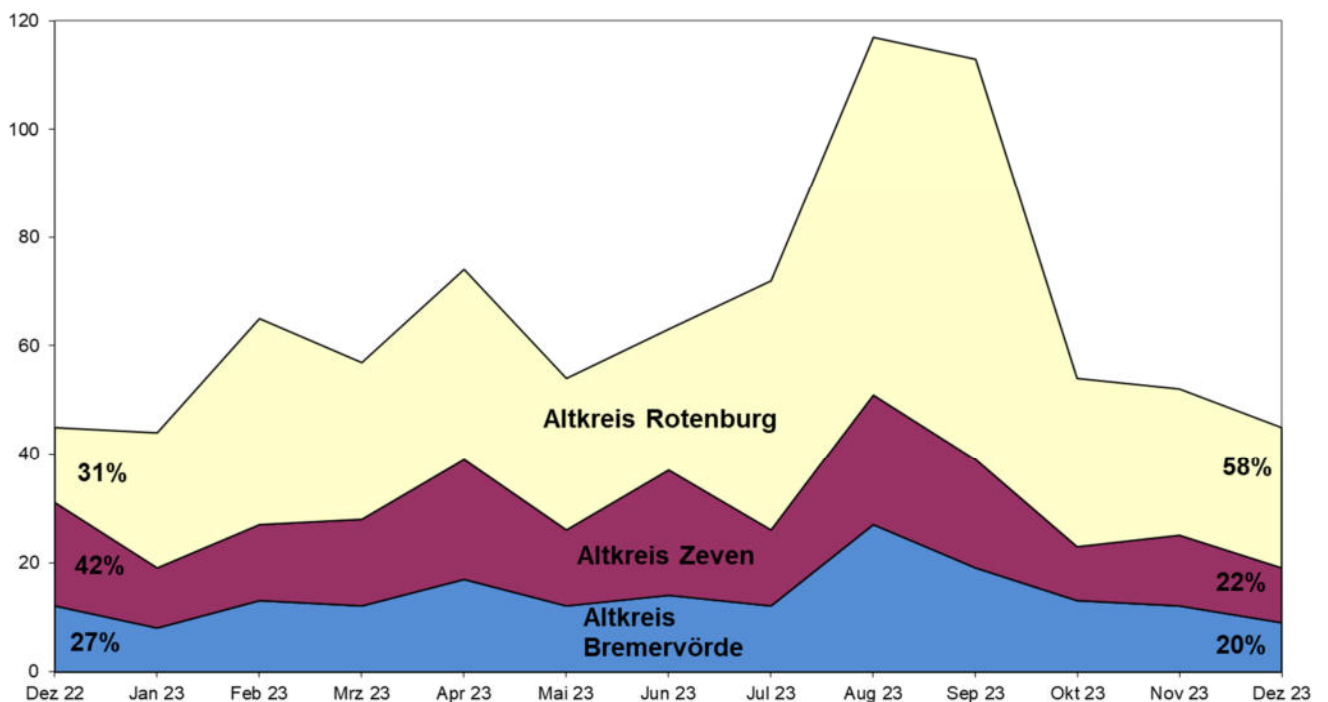


### 3. Entwicklung der Anzahl der Integrationen in den 1. Arbeitsmarkt

**Diagramm 8: Abgänge in den 1. Arbeitsmarkt - differenziert nach geförderten und ungeforderten Integrationen**



**Diagramm 9: Entwicklung des Anteils der Integrationen in den 1. Arbeitsmarkt nach Altkreisen**



#### 4. Entwicklung der Zahl der erwerbsfähigen Leistungsberechtigten

Im Dezember 2023 ist die Zahl der erwerbsfähigen Leistungsberechtigten gegenüber dem Vormonat um 35 Personen gestiegen – sie liegt aktuell bei 4.536. Darin enthalten sind 790 Ukraine-Flüchtlinge. Die eLb-Quote (Zahl der erwerbsfähigen Leistungsberechtigten im SGB II-Bezug im Verhältnis zur Einwohnerzahl im Alter von 15 bis 65 Jahren) im Landkreis Rotenburg (Wümme) liegt bei 4,2%.

Diagramm 10: Entwicklung der Zahl der erwerbsfähigen Leistungsberechtigten

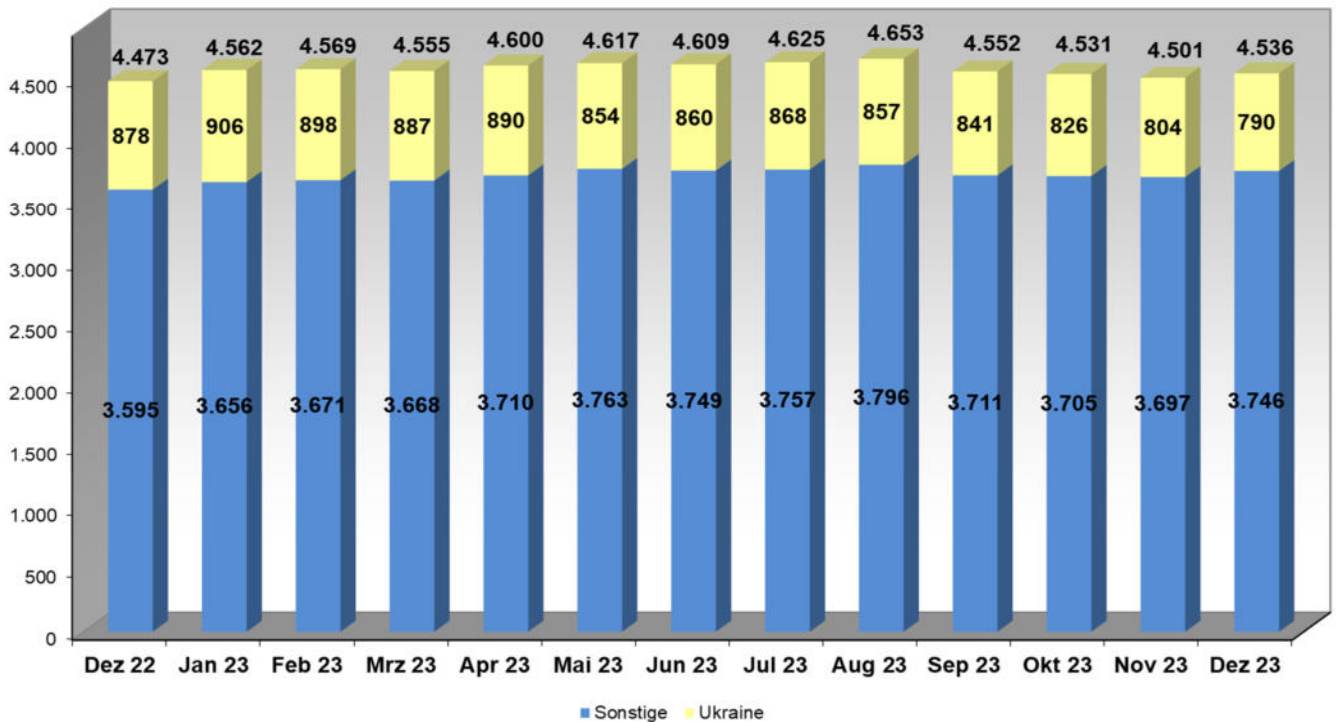
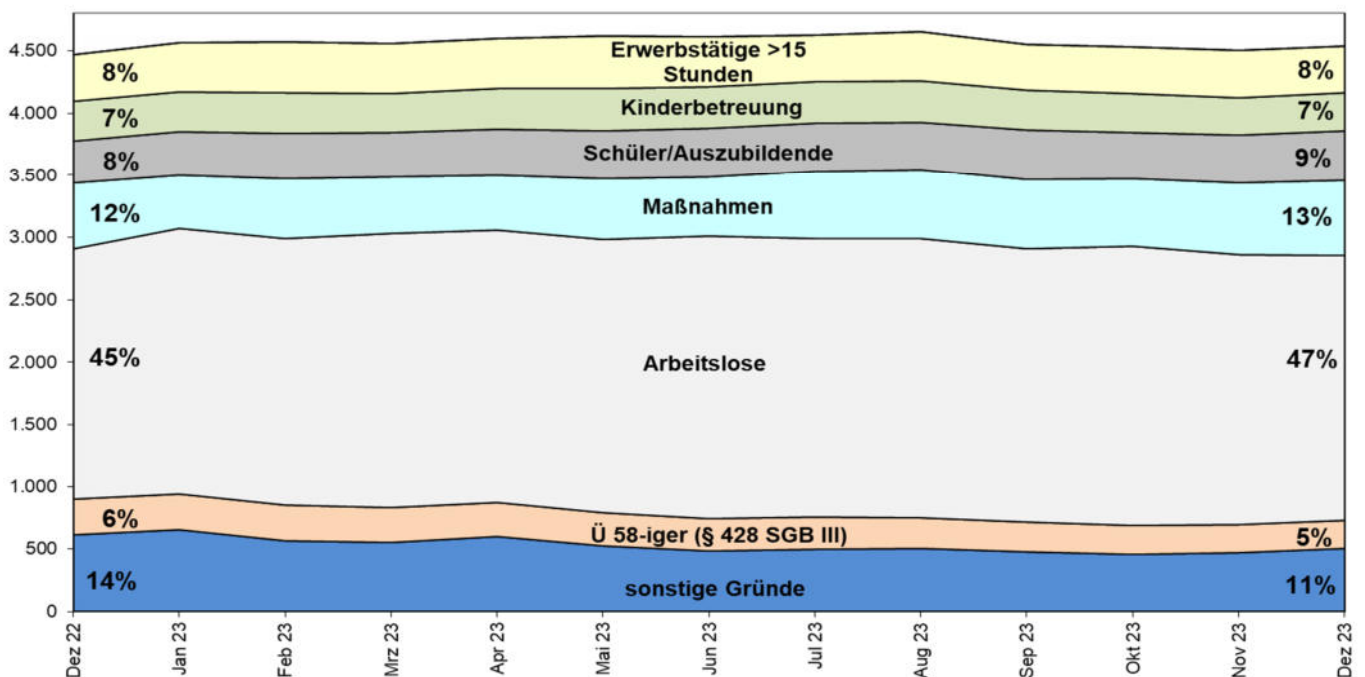
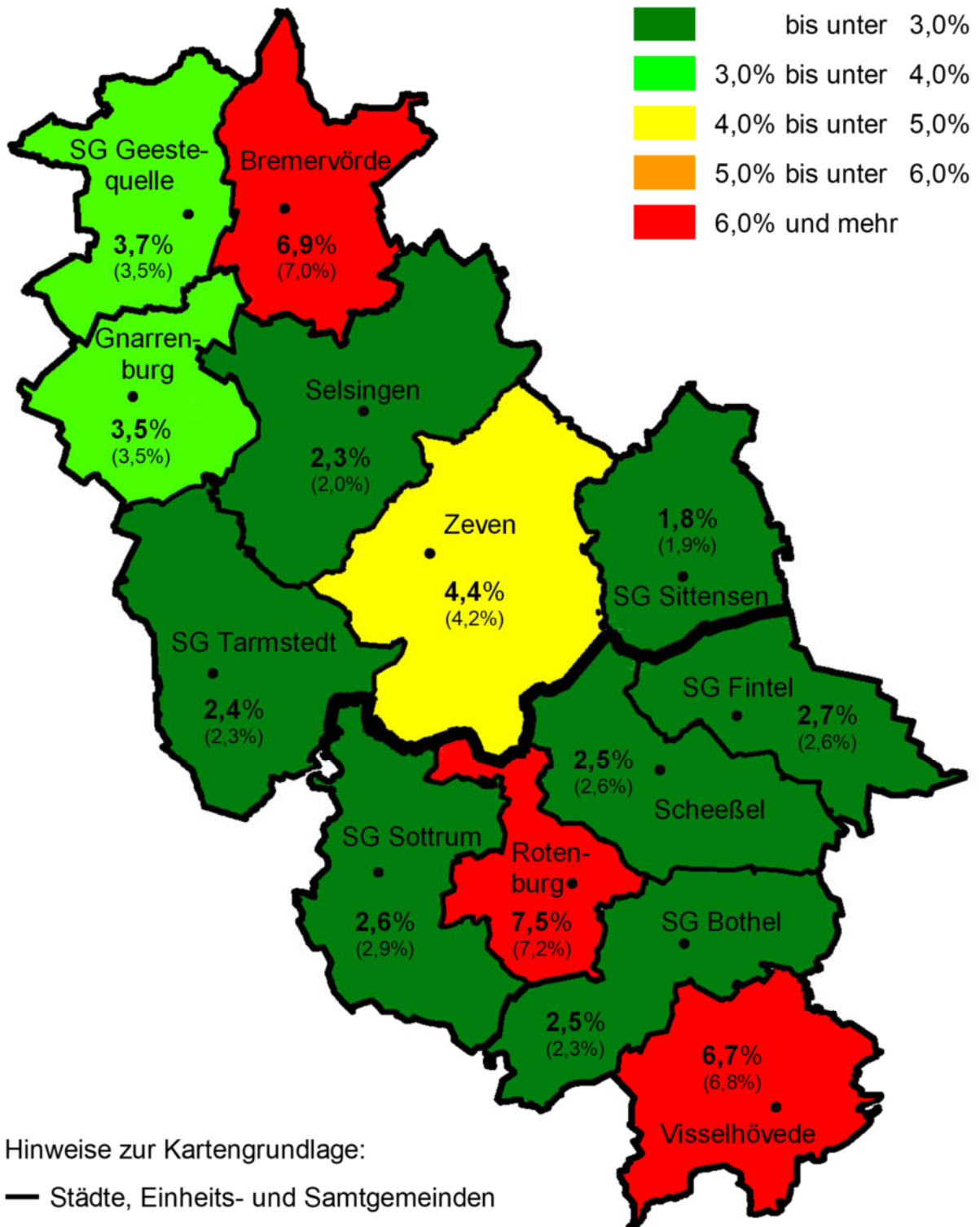


Diagramm 11: Entwicklung des Status der erwerbsfähigen Leistungsberechtigten





Karte: Erwerbsfähige Leistungsberechtigte (ELB) bezogen auf die Bevölkerung zwischen 15 und 65 Jahren je Gemeinde



## 5. Entwicklung der Zahl der Bedarfsgemeinschaften

Die Zahl der **Bedarfsgemeinschaften** ist im Vergleich zum Vormonat um 33 Fälle gestiegen, wobei die Zahl der „Flüchtlings-BG´s“ um 12 Fälle gesunken und die Zahl der „sonstigen BG´s“ um 45 Fälle gestiegen ist. Damit liegt die Zahl der Bedarfsgemeinschaften aktuell bei 3.336 (+1,0% zum Vormonat, +0,1% zum Vorjahr).

Diagramm 12: Entwicklung der Zahl der Bedarfsgemeinschaften

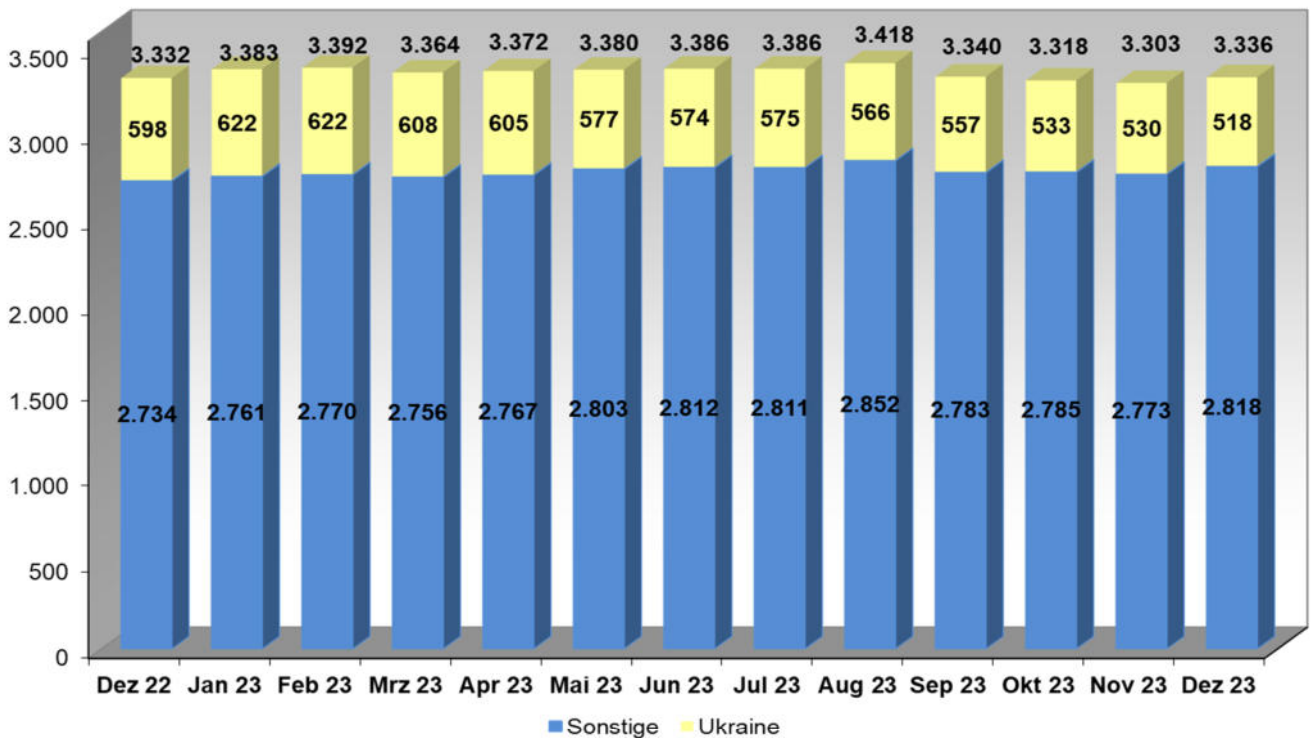


Diagramm 13: Zu- und Abgänge der Bedarfsgemeinschaften

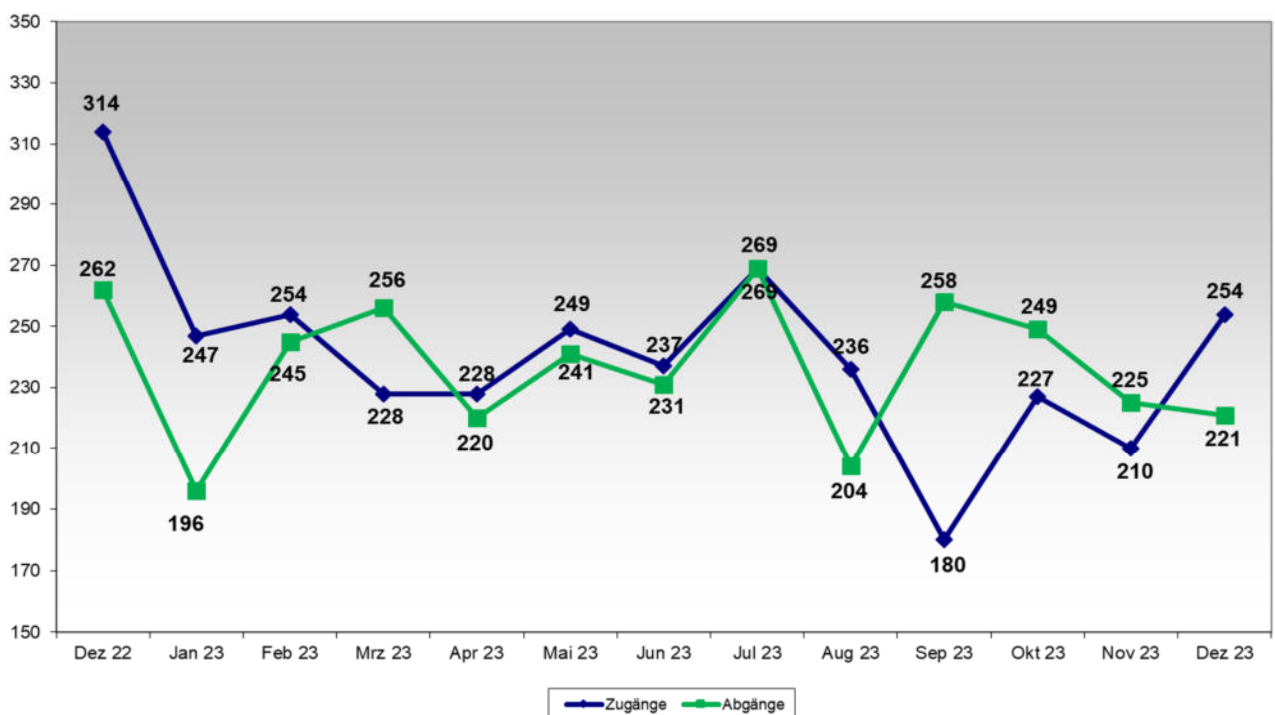




Diagramm 14: Kumulierte Zu- und Abgänge der Bedarfsgemeinschaften

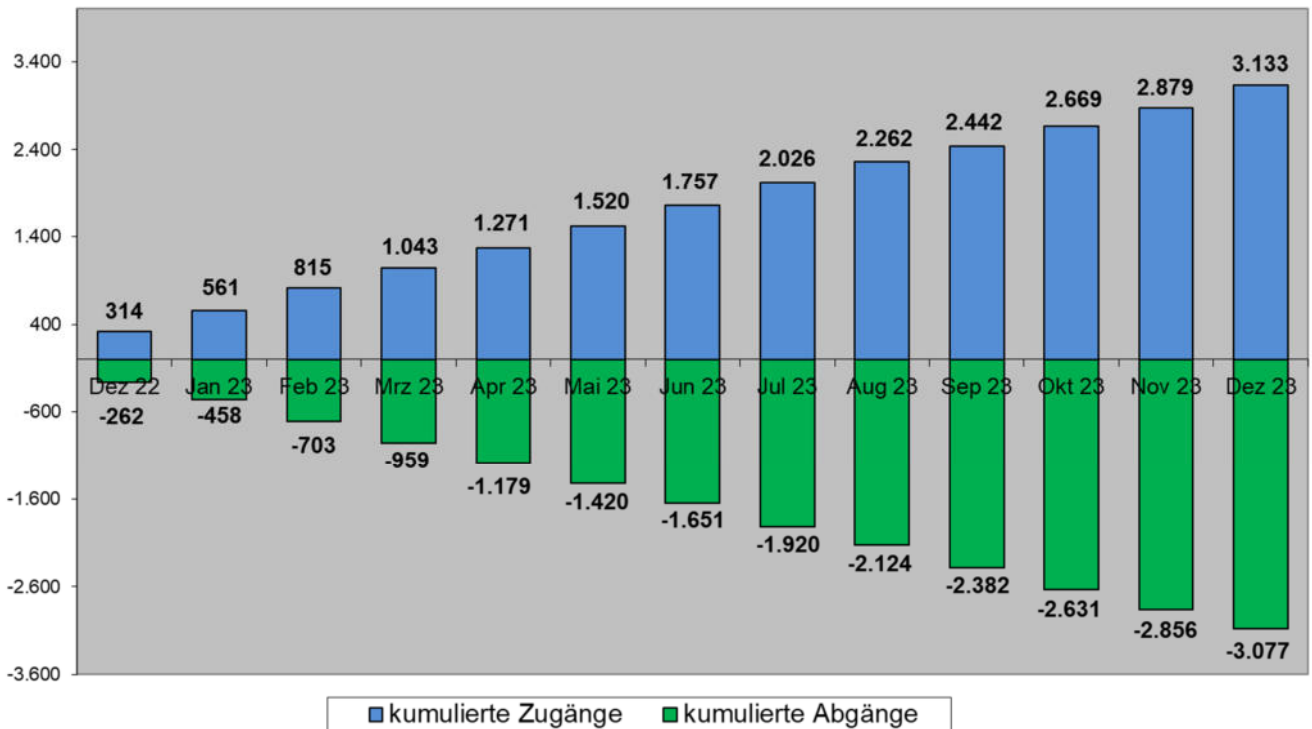
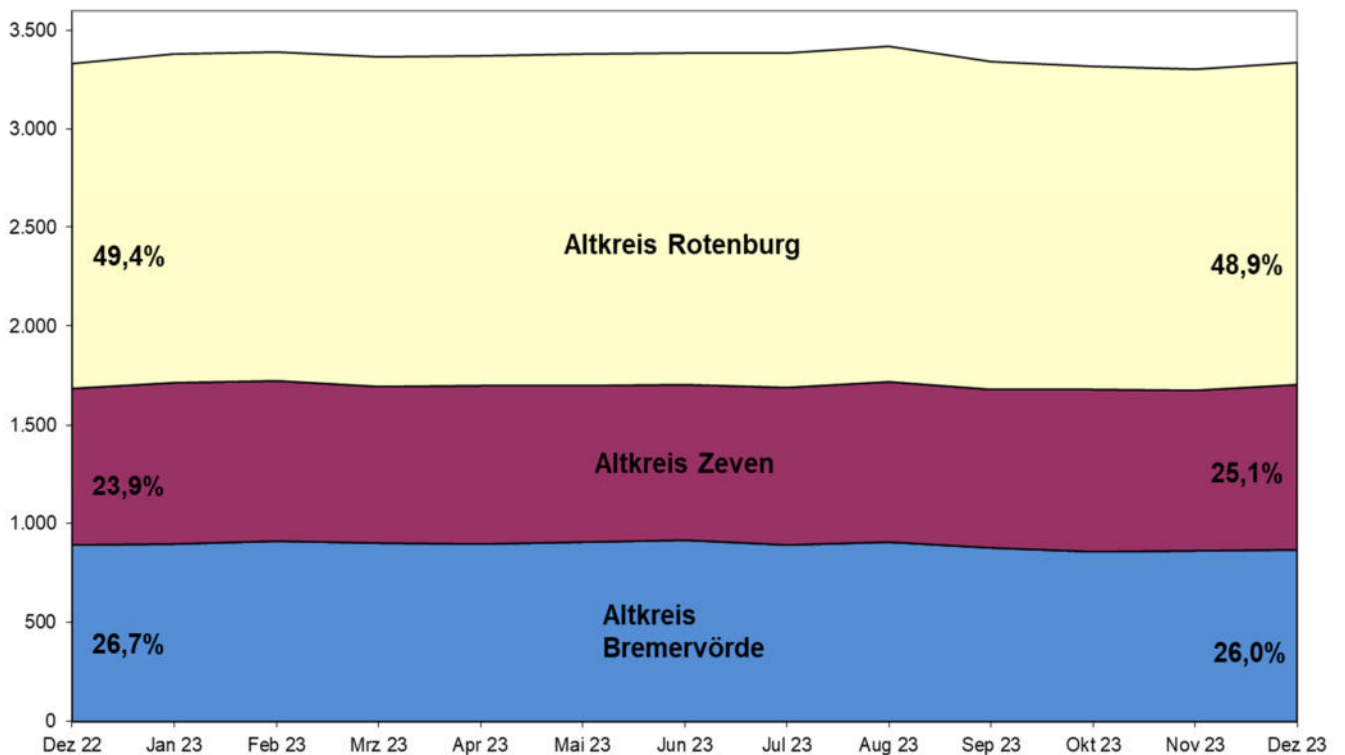


Diagramm 15: Entwicklung des Anteils der Bedarfsgemeinschaften nach Altkreisen



## ANHANG

### I. Zusammenfassende Übersicht zu den Struktur-, Aktivierungs- und Integrationskennzahlen

	Okt 23	Nov 23	Dez 23	Veränd. z. Vormonat	Dez 22	Veränd. z. Vorjahr
<b>Bedarfsgemeinschaften</b>	<b>3.318</b>	<b>3.303</b>	<b>3.336</b>	<b>1,0%</b>	<b>3.332</b>	<b>0,1%</b>
<b>Erwerbsfähige Leistungsberechtigte (15 bis 65 Jahre)</b>	<b>4.531</b>	<b>4.501</b>	<b>4.536</b>	<b>0,8%</b>	<b>4.473</b>	<b>1,4%</b>
<u>davon:</u>						
w eiblich	2.412	2.384	2.394	0%	2.416	-1%
männlich	2.119	2.117	2.142	1%	2.057	4%
A usländer	1.949	1.916	1.932	1%	1.900	2%
15 bis unter 25 Jahre	943	932	936	0%	887	6%
55 bis unter 65 Jahre	850	848	867	2%	837	4%
abzgl. Schüler / Auszubildende	-	369	384	4%	340	18%
abzgl. Kinderbetreug./Pflege von Angehörigen	-	314	297	1%	321	-7%
abzgl. Erw erbstätige über 15 Stunden	-	374	379	-1%	374	0%
abzgl. Personen nach § 53a Abs. 2 SGB II	-	228	223	1%	285	-21%
abzgl. Sonstige Gründe (z. B. Krankheit)	-	458	470	8%	616	-18%
<b>Arbeitslosenzahl inkl. Maßnahmeteilnehmer</b>	<b>2.788</b>	<b>2.748</b>	<b>2.730</b>	<b>-1%</b>	<b>2.537</b>	<b>8%</b>
abzgl. Maßnahmeteilnehmer gem. § 16 SGB II	-	548	581	5%	528	15%
<b>Arbeitslosenzahl</b>	<b>2.240</b>	<b>2.167</b>	<b>2.122</b>	<b>-2,1%</b>	<b>2.009</b>	<b>6%</b>
<u>davon:</u>						
w eiblich	1.090	1.050	999	-5%	1.004	0%
männlich	1.150	1.117	1.123	1%	1.005	12%
A usländer	985	928	916	-1%	856	7%
15 bis unter 25 Jahre	334	309	308	0%	288	7%
55 bis unter 65 Jahre	380	380	384	1%	310	24%
<b>Arbeitslosenquote SGB II</b>	<b>2,4%</b>	<b>2,3%</b>	<b>2,3%</b>	<b>-2%</b>	<b>2,2%</b>	<b>5%</b>
<b>Integrationen in den 1. Arbeitsmarkt - isoliert</b>	<b>54</b>	<b>52</b>	<b>45</b>	<b>-13%</b>	<b>56</b>	<b>-20%</b>
davon gefördert	15	12	12		10	
<b>Integrationen in den 1. Arbeitsmarkt - kumuliert</b>	<b>713</b>	<b>765</b>	<b>810</b>		<b>913</b>	<b>-11%</b>
davon gefördert	132	144	156		175	-11%

## II. Daten zu den Diagrammen

Diagramm 1: Arbeitslosenquoten SGB II der letzten 2 Jahre

	Dez 21	Jan 22	Feb 22	Mrz 22	Apr 22	Mai 22	Jun 22	Jul 22	Aug 22	Sep 22	Okt 22	Nov 22	
	1,8%	1,8%	1,7%	1,7%	1,7%	1,7%	1,8%	2,0%	2,1%	2,1%	2,1%	2,1%	
	Dez 22	Jan 23	Feb 23	Mrz 23	Apr 23	Mai 23	Jun 23	Jul 23	Aug 23	Sep 23	Okt 23	Nov 23	Dez 23
	2,2%	2,3%	2,3%	2,4%	2,4%	2,4%	2,4%	2,4%	2,4%	2,4%	2,4%	2,3%	2,3%

Diagramm 2: Entwicklung des Anteils der Arbeitslosen nach Altkreisen

	Dez 22	Jan 23	Feb 23	Mrz 23	Apr 23	Mai 23	Jun 23	Jul 23	Aug 23	Sep 23	Okt 23	Nov 23	Dez 23
Altkreis Bremenvörde	490	516	523	554	576	598	593	590	599	605	610	584	576
Altkreis Zeven	467	493	509	515	501	499	539	524	520	498	521	495	513
Altkreis Rotenburg	1.052	1.120	1.107	1.129	1.107	1.095	1.134	1.123	1.123	1.093	1.109	1.088	1.033
<b>Summe</b>	<b>2.009</b>	<b>2.129</b>	<b>2.139</b>	<b>2.198</b>	<b>2.184</b>	<b>2.192</b>	<b>2.266</b>	<b>2.237</b>	<b>2.242</b>	<b>2.196</b>	<b>2.240</b>	<b>2.167</b>	<b>2.122</b>
Altkreis Bremenvörde	24,4%	24,2%	24,5%	25,2%	26,4%	27,3%	26,2%	26,4%	26,7%	27,6%	27,2%	26,9%	27,1%
Altkreis Zeven	23,2%	23,2%	23,8%	23,4%	22,9%	22,8%	23,8%	23,4%	23,2%	22,7%	23,3%	22,8%	24,2%
Altkreis Rotenburg	52,4%	52,6%	51,8%	51,4%	50,7%	50,0%	50,0%	50,2%	50,1%	49,8%	49,5%	50,2%	48,7%
<b>Summe</b>	<b>100,0%</b>	<b>100,0%</b>	<b>100,0%</b>	<b>100,0%</b>	<b>100,0%</b>	<b>100,0%</b>	<b>100,0%</b>	<b>100,0%</b>	<b>100,0%</b>	<b>100,0%</b>	<b>100,0%</b>	<b>100,0%</b>	<b>100,0%</b>

Diagramm 3: Entwicklung der Arbeitslosenzahl nach SGB II

	Dez 22	Jan 23	Feb 23	Mrz 23	Apr 23	Mai 23	Jun 23	Jul 23	Aug 23	Sep 23	Okt 23	Nov 23	Dez 23
	2.009	2.129	2.139	2.198	2.184	2.192	2.266	2.237	2.242	2.196	2.240	2.167	2.122

Diagramm 4: Entwicklung der Arbeitslosenzahl U25 nach SGB II

	Dez 22	Jan 23	Feb 23	Mrz 23	Apr 23	Mai 23	Jun 23	Jul 23	Aug 23	Sep 23	Okt 23	Nov 23	Dez 23
	288	296	288	285	281	295	311	310	330	305	334	309	308

Diagramm 5: Entwicklung der Arbeitslosenzahl SGB II - Ausländer

	Dez 22	Jan 23	Feb 23	Mrz 23	Apr 23	Mai 23	Jun 23	Jul 23	Aug 23	Sep 23	Okt 23	Nov 23	Dez 23
	856	931	924	944	981	993	1.015	993	985	962	985	928	916

Diagramm 6: Teilnehmer an zentral organisierten Maßnahmen

	Dez 22	Jan 23	Feb 23	Mrz 23	Apr 23	Mai 23	Jun 23	Jul 23	Aug 23	Sep 23	Okt 23	Nov 23	Dez 23
	231	163	174	160	165	179	115	124	124	130	132	146	160

Diagramm 7: Teilnehmer an beruflicher Weiterbildung, Ausbildung, Praktika und sonstigen Maßnahmen

	Dez 22	Jan 23	Feb 23	Mrz 23	Apr 23	Mai 23	Jun 23	Jul 23	Aug 23	Sep 23	Okt 23	Nov 23	Dez 23
	297	267	306	291	276	315	360	419	432	423	416	435	448

Diagramm 8: Abgänge in den 1. Arbeitsmarkt - differenziert nach geförderten und ungeförderten Integrationen (inkl. Ausbildung)

	Dez 22	Jan 23	Feb 23	Mrz 23	Apr 23	Mai 23	Jun 23	Jul 23	Aug 23	Sep 23	Okt 23	Nov 23	Dez 23
gefördert	10	10	13	13	14	13	8	14	16	16	15	12	12
ungefördert	46	34	52	44	60	41	55	58	101	97	39	40	33

Diagramm 9: Entwicklung des Anteils der Integrationen in den 1. Arbeitsmarkt nach Altkreisen

	Dez 22	Jan 23	Feb 23	Mrz 23	Apr 23	Mai 23	Jun 23	Jul 23	Aug 23	Sep 23	Okt 23	Nov 23	Dez 23
Altkreis Bremenvörde	12	8	13	12	17	12	14	12	27	19	13	12	9
Altkreis Zeven	19	11	14	16	22	14	23	14	24	20	10	13	10
Altkreis Rotenburg	14	25	38	29	35	28	26	46	66	74	31	27	26
<b>Summe</b>	<b>45</b>	<b>44</b>	<b>65</b>	<b>57</b>	<b>74</b>	<b>54</b>	<b>63</b>	<b>72</b>	<b>117</b>	<b>113</b>	<b>54</b>	<b>52</b>	<b>45</b>
Altkreis Bremenvörde	27%	18%	20%	21%	23%	22%	22%	17%	23%	17%	24%	23%	20%
Altkreis Zeven	42%	25%	22%	28%	30%	26%	37%	19%	21%	18%	19%	25%	22%
Altkreis Rotenburg	31%	57%	58%	51%	47%	52%	41%	64%	56%	65%	57%	52%	58%
<b>Summe</b>	<b>100%</b>	<b>100%</b>	<b>100%</b>	<b>100%</b>	<b>100%</b>	<b>100%</b>	<b>100%</b>	<b>100%</b>	<b>100%</b>	<b>100%</b>	<b>100%</b>	<b>100%</b>	<b>100%</b>

Diagramm 10: Entwicklung der Anzahl der erwerbsfähigen Leistungsberechtigten

	Dez 22	Jan 23	Feb 23	Mrz 23	Apr 23	Mai 23	Jun 23	Jul 23	Aug 23	Sep 23	Okt 23	Nov 23	Dez 23
	4.473	4.562	4.569	4.555	4.600	4.617	4.609	4.625	4.653	4.552	4.531	4.501	4.536

**Diagramm 11: Entwicklung des Status der erwerbsfähigen Leistungsberechtigten**

	Dez 22	Jan 23	Feb 23	März 23	Apr 23	Mai 23	Jun 23	Jul 23	Aug 23	Sep 23	Okt 23	Nov 23	Dez 23
sonstige Gründe	616	654	566	553	602	524	484	498	508	478	458	470	506
Ü 58-iger (§ 428 SGB III)	285	288	284	280	270	264	259	255	241	237	228	223	225
Arbeitslose	2.009	2.129	2.139	2.198	2.184	2.192	2.266	2.237	2.242	2.196	2.240	2.167	2.122
Maßnahmen	528	430	480	451	441	494	475	543	556	553	548	581	608
Schüler/Auszubildende	340	351	372	362	378	388	393	389	382	404	369	384	401
Kinderbetreuung	321	322	323	312	322	338	334	328	330	318	314	297	299
Erwerbstätige >15 Stunden	374	388	405	399	403	417	398	375	394	366	374	379	375
<b>Summe:</b>	<b>4.473</b>	<b>4.562</b>	<b>4.569</b>	<b>4.555</b>	<b>4.600</b>	<b>4.617</b>	<b>4.609</b>	<b>4.625</b>	<b>4.653</b>	<b>4.552</b>	<b>4.531</b>	<b>4.501</b>	<b>4.536</b>
sonstige Gründe	14%	14%	12%	12%	13%	11%	11%	11%	11%	11%	10%	10%	11%
Ü 58-iger (§ 428 SGB III)	6%	6%	6%	6%	6%	6%	6%	6%	5%	5%	5%	5%	5%
Arbeitslose	45%	47%	47%	48%	47%	47%	49%	48%	48%	48%	49%	48%	47%
Maßnahmen	12%	9%	11%	10%	10%	11%	10%	12%	12%	12%	12%	13%	13%
Schüler/Auszubildende	8%	8%	8%	8%	8%	8%	9%	8%	8%	9%	8%	9%	9%
Kinderbetreuung	7%	7%	7%	7%	7%	7%	7%	7%	7%	7%	7%	7%	7%
Erwerbstätige >15 Stunden	8%	9%	9%	9%	9%	9%	9%	8%	8%	8%	8%	8%	8%
<b>Summe</b>	<b>100%</b>	<b>100%</b>	<b>100%</b>	<b>100%</b>	<b>100%</b>	<b>100%</b>	<b>100%</b>	<b>100%</b>	<b>100%</b>	<b>100%</b>	<b>100%</b>	<b>100%</b>	<b>100%</b>

**Diagramm 12: Entwicklung der Anzahl der Bedarfsgemeinschaften**

	Dez 22	Jan 23	Feb 23	März 23	Apr 23	Mai 23	Jun 23	Jul 23	Aug 23	Sep 23	Okt 23	Nov 23	Dez 23
	3.332	3.383	3.392	3.364	3.372	3.380	3.386	3.386	3.418	3.340	3.318	3.303	3.336

**Diagramm 13: Zu- und Abgänge der Bedarfsgemeinschaften**

	Dez 22	Jan 23	Feb 23	März 23	Apr 23	Mai 23	Jun 23	Jul 23	Aug 23	Sep 23	Okt 23	Nov 23	Dez 23
Zugänge	314	247	254	228	228	249	237	269	236	180	227	210	254
Abgänge	262	196	245	256	220	241	231	269	204	258	249	225	221
Zugängepunkte													
Abgangspunkte													

**Diagramm 14: Kumulierte Zu- und Abgänge der Bedarfsgemeinschaften**

	Dez 22	Jan 23	Feb 23	März 23	Apr 23	Mai 23	Jun 23	Jul 23	Aug 23	Sep 23	Okt 23	Nov 23	Dez 23
kumulierte Zugänge	314	561	815	1.043	1.271	1.520	1.757	2.026	2.262	2.442	2.669	2.879	3.133
kumulierte Abgänge	-262	-458	-703	-959	-1.179	-1.420	-1.651	-1.920	-2.124	-2.382	-2.631	-2.856	-3.077

**Diagramm 15: Entwicklung des Anteils der Bedarfsgemeinschaften nach Altkreisen**

	Dez 22	Jan 23	Feb 23	März 23	Apr 23	Mai 23	Jun 23	Jul 23	Aug 23	Sep 23	Okt 23	Nov 23	Dez 23
Altkreis Bremervörde	889	895	908	898	897	904	914	889	904	873	856	859	867
Altkreis Zeven	797	820	813	798	801	797	792	801	815	806	825	814	838
Altkreis Rotenburg	1.646	1.668	1.671	1.668	1.674	1.679	1.680	1.696	1.699	1.661	1.637	1.630	1.631
<b>Summe</b>	<b>3.332</b>	<b>3.383</b>	<b>3.392</b>	<b>3.364</b>	<b>3.372</b>	<b>3.380</b>	<b>3.386</b>	<b>3.386</b>	<b>3.418</b>	<b>3.340</b>	<b>3.318</b>	<b>3.303</b>	<b>3.336</b>
Altkreis Bremervörde	26,7%	26,5%	26,8%	26,7%	26,6%	26,7%	27,0%	26,3%	26,4%	26,1%	25,8%	26,0%	26,0%
Altkreis Zeven	23,9%	24,2%	24,0%	23,7%	23,8%	23,6%	23,4%	23,7%	23,8%	24,1%	24,9%	24,6%	25,1%
Altkreis Rotenburg	49,4%	49,3%	49,3%	49,6%	49,6%	49,7%	49,6%	50,1%	49,7%	49,7%	49,3%	49,3%	48,9%
<b>Summe</b>	<b>100,0%</b>	<b>100,0%</b>	<b>100,0%</b>	<b>100,0%</b>	<b>100,0%</b>	<b>100,0%</b>	<b>100,0%</b>	<b>100,0%</b>	<b>100,0%</b>	<b>100,0%</b>	<b>100,0%</b>	<b>100,0%</b>	<b>100,0%</b>

**Karte: Erwerbsfähige Leistungsberechtigte (ELB) bezogen auf die Bevölkerung zwischen 16 und 65 Jahren je Gemeinde**

	IST 2023			Vorjahr 2022			Vormonat		
	ELB	Einwohner zw. 15-65 J.	elb-Quote	ELB	Einwohner zw. 15-65 J.	elb-Quote	ELB	Einwohner zw. 15-65 J.	elb-Quote
	Dez 23	2023	Dez 23	Dez 22	2022	Dez 22	Nov 23	2023	Nov 23
Bothel	138	5.416	2,5%	123	5.389	2,3%	129	5.416	2,4%
Bremervörde	825	11.926	6,9%	831	11.982	6,9%	809	11.926	6,8%
Fintel	131	4.846	2,7%	124	4.747	2,6%	126	4.846	2,6%
Geestquelle	155	4.216	3,7%	147	4.269	3,4%	159	4.216	3,8%
Gnarrenburg	211	6.067	3,5%	214	5.997	3,6%	202	6.067	3,3%
Rotenburg	1.052	14.105	7,5%	1.018	13.825	7,4%	1.084	14.105	7,7%
Scheeßel	216	8.598	2,5%	225	8.612	2,6%	229	8.598	2,7%
Selsingen	146	6.480	2,3%	130	6.371	2,0%	136	6.480	2,1%
Sittensen	129	7.354	1,8%	142	7.251	2,0%	131	7.354	1,8%
Sottrum	251	9.472	2,6%	274	9.476	2,9%	242	9.472	2,6%
Tarmstedt	171	7.109	2,4%	163	7.050	2,3%	166	7.109	2,3%
Visselhövede	445	6.670	6,7%	452	6.480	7,0%	441	6.670	6,6%
Zeven	666	15.172	4,4%	630	15.011	4,2%	647	15.172	4,3%
<b>SUMME</b>	<b>4.536</b>	<b>107.431</b>	<b>4,2%</b>	<b>4.473</b>	<b>106.460</b>	<b>4,2%</b>	<b>4.501</b>	<b>107.431</b>	<b>4,2%</b>